




Separat servicehandbok för Dell™ Latitude™ E5410

[Arbeta inuti datorn](#)
[Lägga till och byta ut delar](#)
[Specifikationer](#)
[Diagnostik](#)
[Systeminställningar](#)

Obs, viktigt och varningar

-  **OBS!** Ger viktig information som kan hjälpa dig att få ut mer av din dator.
-  **VIKTIGT!** Ger information om risk för skador på maskinvaran eller dataförlust som kan uppstå om anvisningarna inte följs.
-  **VARNING!** Ger information om risk för skada på egendom eller person, eller för livsfara.

Om du har en Dell™ n Series-dator är inga hänvisningar till Microsoft® Windows®-operativsystem tillämpliga.

Informationen i det här dokumentet kan komma att ändras.
© 2010 Dell Inc. Med ensamrätt.

Återgivning av detta material i någon form utan skriftligt tillstånd från Dell Inc. är strängt förbjuden.

Varumärken som används i denna text: *Dell*, *DELL*-logotypen, *Latitude*, *Wi-Fi Catcher* och *ExpressCharge* är varumärken som tillhör Dell Inc.; *Intel*, *Pentium*, *Celeron* och *Core* är antingen varumärken eller registrerade varumärken som tillhör Intel Corporation; *Bluetooth* är ett registrerat varumärke som tillhör Bluetooth SIG, Inc. och används av Dell under licens; *TouchStrip* är ett varumärke som tillhör Zvetco Biometrics, LLC; *Blu-ray Disc* är ett varumärke som tillhör Blu-ray Disc Association; *Microsoft*, *Windows*, *Windows Server*, *MS-DOS*, *Aero*, *Windows Vista*, *Windows XP*, *Windows 7* och startknappen i *Windows Vista*, *Windows 7* är antingen varumärken eller registrerade varumärken som tillhör Microsoft Corporation i USA och/eller andra länder.

Andra varumärken kan användas i dokumentet och hänvisar då antingen till de som gör anspråk på varumärkena eller till deras produkter. Dell Inc. fransäger sig allt ägarintresse av andra varumärken än sina egna.

Juni 2010 Rev. A00

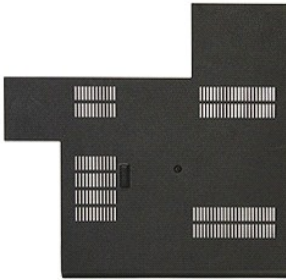
[Tillbaka till innehållssidan](#)

Åtkomstpanel

Separat servicehandbok för Dell™ Latitude™ E5410

⚠ VARNING! Innan du utför något arbete inuti datorn ska du läsa säkerhetsinstruktionerna som medföljde datorn. Mer säkerhetsinformation hittar du under Regulatory Compliance Homepage på www.dell.com/regulatory_compliance.

Ta bort åtkomstpanelen



1. Följ anvisningarna i [Innan du arbetar inuti datorn](#).
2. Ta bort [batteriet](#).
3. Lossa skruven som håller fast åtkomstpanelen i datorn.



4. Lyft upp åtkomstpanelen i vinkel och ta ut den ur datorn.



Sätta tillbaka åtkomstpanelen

Sätt tillbaka åtkomstpanelen genom att utföra stegen ovan i omvänd ordning.

[Tillbaka till innehållssidan](#)

[Tillbaka till innehållssidan](#)

Bildskärmsmontering

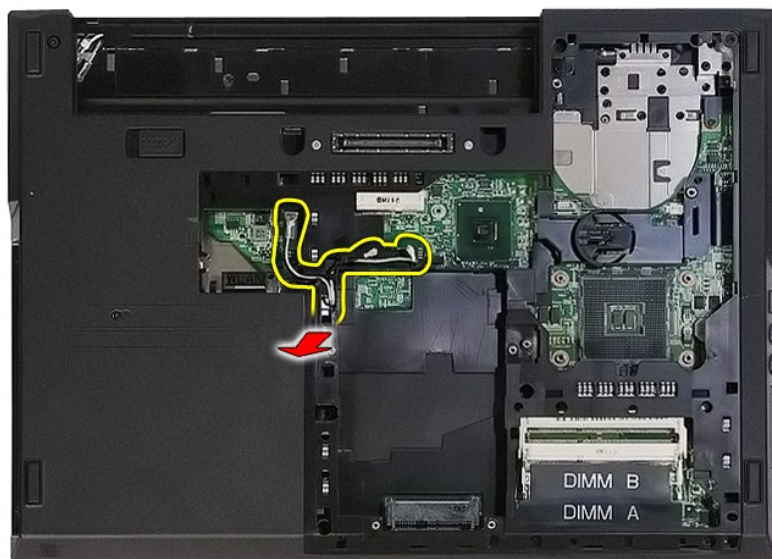
Separat servicehandbok för Dell™ Latitude™ E5410

⚠ VARNING! Innan du utför något arbete inuti datorn ska du läsa säkerhetsinstruktionerna som medföljde datorn. Mer säkerhetsinformation, hittar du under Regulatory Compliance Homepage på www.dell.com/regulatory_compliance.

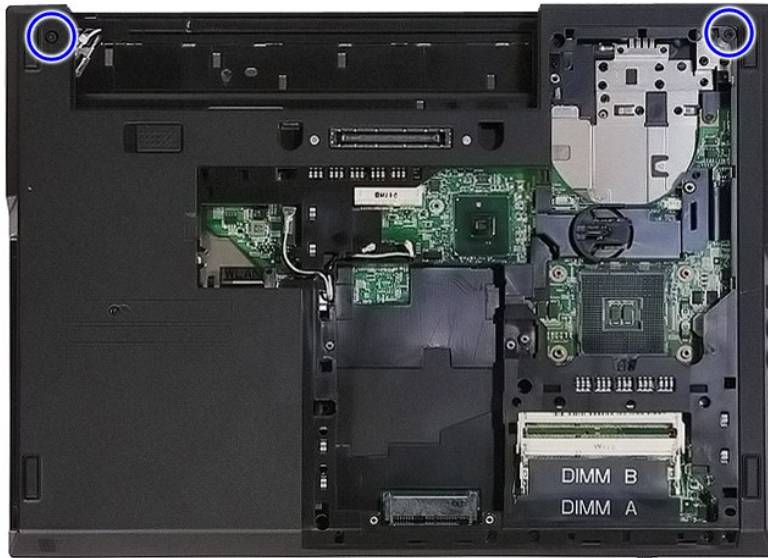
Ta bort bildskärmsenheten



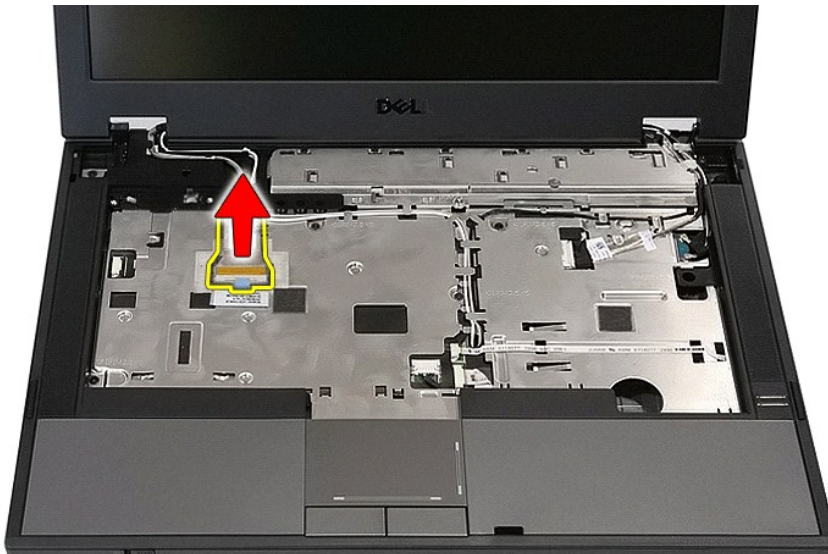
1. Följ anvisningarna i [Innan du arbetar inuti datorn](#).
2. Ta bort [batteriet](#) från datorn.
3. Ta bort [åtkomstpanelen](#) från datorn.
4. Ta bort [WLAN-kortet](#) från datorn.
5. Ta bort [lysdiodernas skydd](#) från datorn.
6. Ta bort [tangentbordet](#) från datorn.
7. Koppla bort de trådlösa antennerna och ta bort dem från sina hållare.



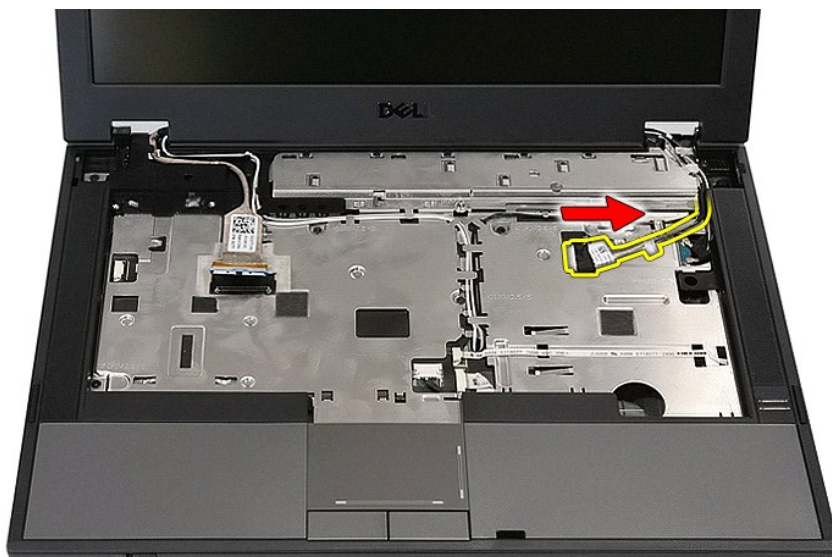
8. Ta bort skruvarna som håller fast undersidan av bildskärmsenheten mot datorn.



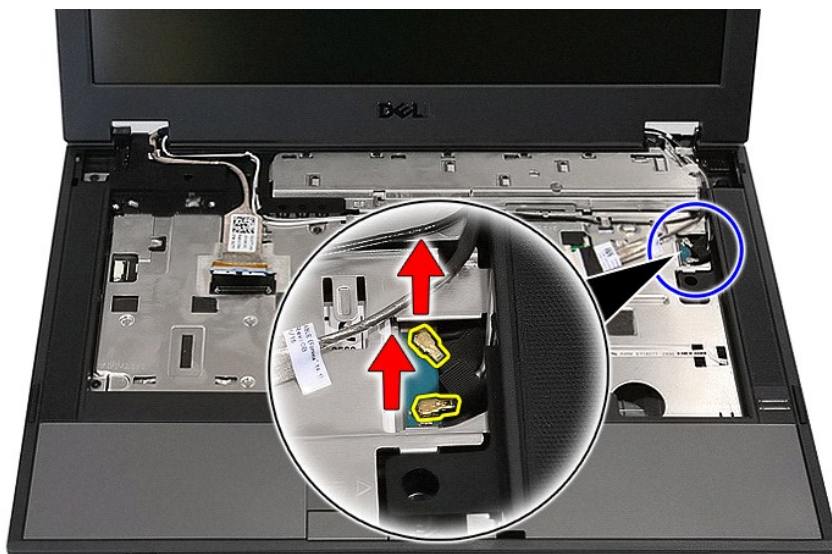
9. Koppla bort bildskärmsdatakabeln från moderkortet.



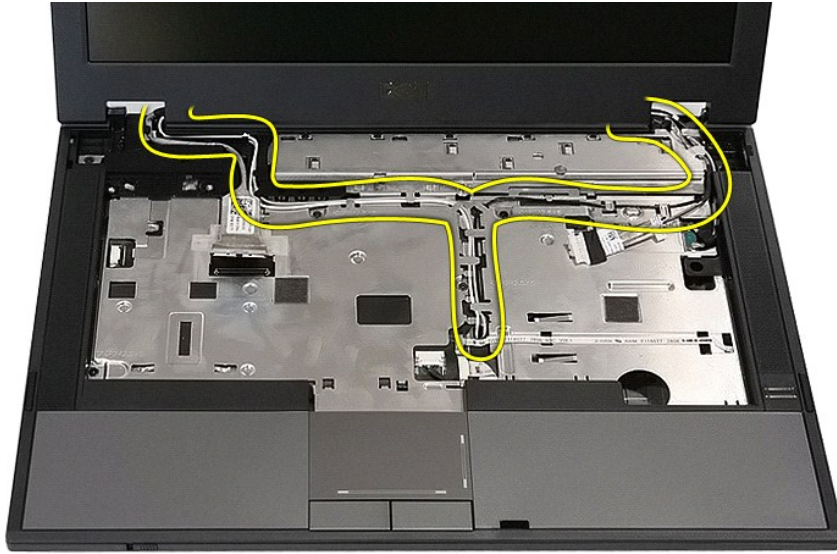
10. Koppla bort kamerakabeln från moderkortet.



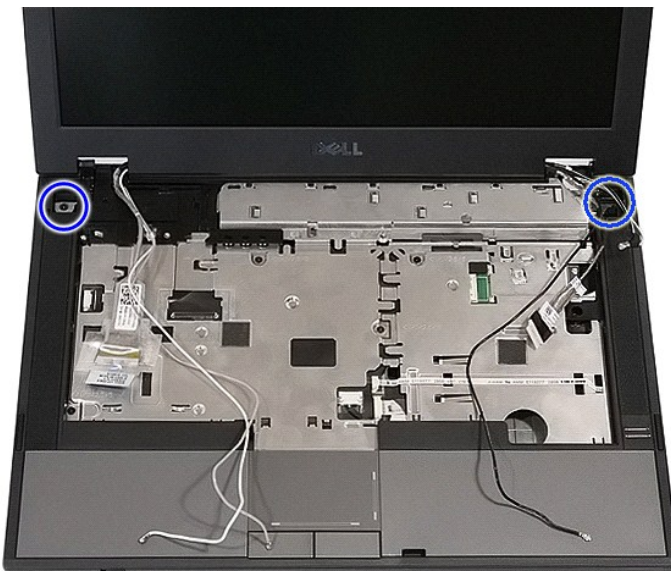
11. Lossa antensladdarna från det eventuella WWAN-kortet.



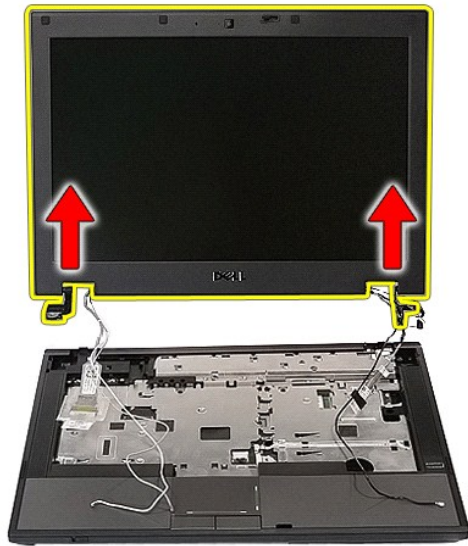
12. Lossa högtalarsladdarna från sina hållare.



13. Lossa de skruvar som fäster bildskärmsenheten till datorn.



14. Lyft bildskärmsenheten från datorn och ta bort den.



Sätta tillbaka bildskärmsenheten

Sätt tillbaka bildskärmsenheten genom att utföra stegen ovan i omvänd ordning.

[Tillbaka till innehållssidan](#)

[Tillbaka till innehållssidan](#)

Batteri

Separat servicehandbok för Dell™ Latitude™ E5410

⚠ VARNING! Innan du utför något arbete inuti datorn ska du läsa säkerhetsinstruktionerna som medföljde datorn. Mer säkerhetsinformation hittar du under Regulatory Compliance Homepage på www.dell.com/regulatory_compliance.

Ta bort batteriet



1. Följ anvisningarna i [Innan du arbetar inuti datorn](#).
2. För batteriets spärrhake till olåst läge.



3. Ta bort batteriet från datorn.



Sätta tillbaka batteriet

Sätt tillbaka batteriet genom att utföra ovanstående moment i omvänd ordning.

[Tillbaka till innehållssidan](#)

[Tillbaka till innehållssidan](#)

Bluetooth-kort

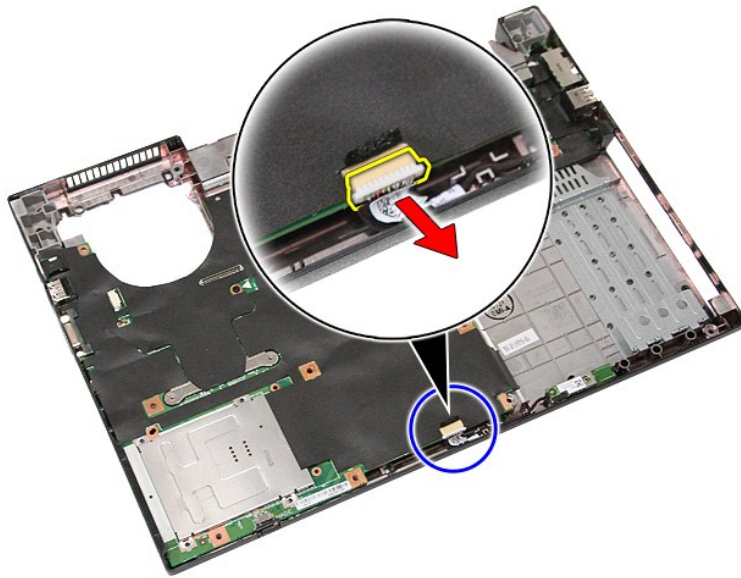
Separat servicehandbok för Dell™ Latitude™ E5410

⚠ VARNING! Innan du utför något arbete inuti datorn ska du läsa säkerhetsinstruktionerna som medföljde datorn. Mer säkerhetsinformation hittar du under Regulatory Compliance Homepage på www.dell.com/regulatory_compliance.

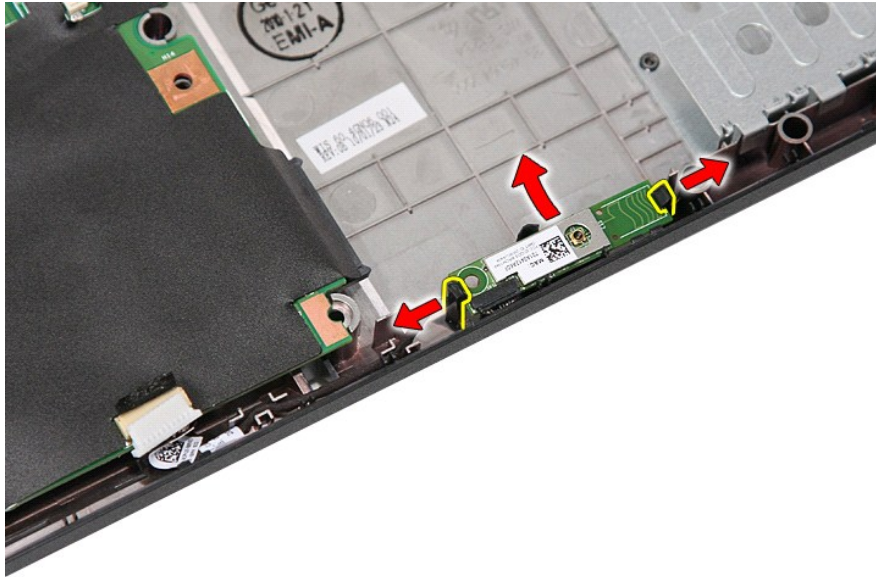
Ta bort Bluetooth-kortet



1. Följ anvisningarna i [Innan du arbetar inuti datorn](#).
2. Ta bort [batteriet](#) från datorn.
3. Ta bort [åtkomstpanelen](#) från datorn.
4. Ta bort den [optiska enheten](#) från datorn.
5. Ta bort [lysdiodernas skydd](#) från datorn.
6. Ta bort [tangentbordet](#) från datorn.
7. Ta bort [bildskärmsenheten](#) från datorn.
8. Ta bort [LED-kortet](#) från datorn.
9. Ta bort [handledsstödet](#) från datorn.
10. Koppla bort Bluetooth-kortets kabel.



11. Lossa Bluetooth-kortet från spärrarna och ta bort det.



Sätta tillbaka Bluetooth-kortet

Sätt tillbaka Bluetooth-kortet genom att utföra ovanstående moment i omvänd ordning.

[Tillbaka till innehållssidan](#)

[Tillbaka till innehållssidan](#)

Systeminställningar

Separat servicehandbok för Dell™ Latitude™ E5410

- [<F12>-menyn](#)
- [Öppna systeminstallationsprogrammet](#)
- [Boot Menu \(startmeny\)](#)
- [Drive BIOS Quicktest](#)
- [Navigeringstangenter](#)
- [Menyalternativ i systeminstallationsprogrammet](#)

Datorn har följande alternativ för BIOS och systeminstallationsprogrammet:

- 1 Öppna systeminstallationsprogrammet genom att trycka på <F2>
- 1 Öppna en engångsstartmeny genom att trycka på <F12>
- 1 Starta PSA (Pre-boot System Assessment) genom att trycka på <Fn> och strömknappen

<F12>-menyn

Tryck på <F12> när logotypen för Dell™ visas för att öppna engångsstartmenyn med en lista över giltiga startenheter för datorn. Diagnostik och Enter Setup (gå till inställningar) finns också på den här menyn. Vilka enheter som finns med i listan på startmenyn beror på systemets startbara enheter. Den här menyn är användbar när du försöker starta en viss enhet eller ta fram diagnostik för datorn. När du gör ändringar på startmenyn innebär inte det att det görs ändringar i startordningen som finns sparad i BIOS.

Öppna systeminstallationsprogrammet

Tryck på <F2> för att öppna systeminstallationsprogrammet och ändra de användardefinierbara inställningarna. Om du inte kan öppna systeminstallationsprogrammet med den här tangenten, trycker du på <F2> när indikatorerna på tangentbordet börjar blinka.

Boot Menu (startmeny)

Ditt system har en förbättrad engångsstartmeny:

- 1 **Mer lättillgänglig** – Du öppnar menyn genom att trycka på <F12> när datorn startar.
- 1 **Användarinstruktion** – Vilken tangent som ska tryckas ned står nu på BIOS-välkomstsärmen.
- 1 **Ytterligare diagnostikalternativ** – Startmenyn innehåller nu två nya alternativ: **IDE Drive Diagnostics** (diagnostik för IDE-enhet) (90/90-hårddiskdiagnostik) och **Boot to the Utility Partition** (starta från verktygspartitionen).

Drive BIOS Quicktest

Med Drive BIOS Quicktest kan du testa hårddiskens fysiska funktion utan att behöva hitta och hämta filer från support.dell.com eller skapa startbara disketter eller cd-skivor. Välj **IDE Drive Diagnostics** (IDE-enhetsdiagnostik) på startmenyn för att påbörja test.

Navigeringstangenter

Använd nedanstående tangenter för att navigera mellan systeminstallationskärmarna.

| Navigeringstangenter | |
|----------------------------------|---|
| Åtgärd | Tangenter |
| Visa eller dölja fält | <Retur>, vänster- eller högerpil eller +/- |
| Visa eller dölja alla fält | < > |
| Avsluta BIOS | <Esc> – Avsluta inte installationsprogrammet, spara och avsluta, avsluta utan att spara |
| Ändra en inställning | Vänster eller höger piltangent |
| Markera fältet som du vill ändra | <Retur> |
| Avbryt ändring | <Esc> |
| Återställa standardinställningar | <Alt><F> eller menyalternativet Load Defaults (läs in standardinställningar) |

Menyalternativ i systeminstallationsprogrammet

Följande tabeller beskriver menyalternativen för System Setup BIOS (systeminställningar BIOS).

| General (allmänt) | |
|-------------------|---|
| Alternativ | Beskrivning |
| | I det här avsnittet visas de huvudsakliga maskinvarufunktionerna i datorn. Det finns inga alternativ som går att konfigurera i detta avsnitt. <ol style="list-style-type: none">1 Systeminformation<ul style="list-style-type: none">o BIOS Version (BIOS-version)o Service Tag (servicenummer)o Asset Tag (inventariebeteckning) |

| | |
|--|---|
| Systeminformation | <ul style="list-style-type: none"> o Ownership Tag (ägarskapsnummer) o Manufacture Date (tillverkningsdatum) o Ownership Date (inköpsdatum) 1 Minnesinformation <ul style="list-style-type: none"> o Memory Installed (installerat minne) o Memory Available (tillgängligt minne) o Memory Speed (minneshastighet) o Memory Channel Mode (minneskanalläge) o Memory Technology (minnesteknik) o DIMM A Size (DIMM A-storlek) o DIMM B Size (DIMM B-storlek) 1 Processorinformation <ul style="list-style-type: none"> o Processor Type (processortyp) o Core Count (kärnantal) o Processor ID (processor-ID) o Current Clock Speed (nuvarande klockhastighet) o Minimum Clock Speed (lägsta klockhastighet) o Maximum Clock Speed (högsta klockhastighet) 1 Enhetsinformation <ul style="list-style-type: none"> o Primary Hard Drive (primär hårddisk) o Modular Bay Device (modulbaserad fackenhetsenhet) o System eSATA Device (systemets eSATA-enhet) o Dock eSATA Device (eSATA-dockningsenhet) o Video Controller (bildskärmsstyrenhet) o Video BIOS Version (BIOS-version för bildskärmskort) o Video Memory (grafikminne) o Panel Type (paneltyp) o Native Resolution (ursprunglig upplösning) o Audio Controller (ljudstyrenhet) o Modem Controller (modemstyrenhet) o Wi-Fi Device (Wi-Fi-enhet) o Cellular Device (mobilenhet) o Bluetooth Device (Bluetooth-enhet) |
| Battery Information (batteriinformation) | Indikerar status för huvudbatteriet och batteriet i mediefacket. Visar dessutom typen av nätadapter som är ansluten till datorn. |
| Boot Sequence (startordning) | <p>Datorn försöker starta från den följd av enheter som anges i följande lista:</p> <ul style="list-style-type: none"> 1 Diskette drive (diskettenhet) 1 Internal HDD (inbyggd hårddisk) 1 USB Storage Device (USB-lagringsenhet) 1 CD-/DVD-/CD-RW-enhet. 1 CardBus NIC 1 Onboard NIC (inbyggt nätverkskort) <p>Den här listan anger i vilken ordning BIOS söker efter enheter när det försöker hitta ett operativsystem att starta. Ändra startordningen genom att markera den enhet som ska ändras i listan och klicka sedan på upp- eller nedpilen eller använd tangentbordets PgUp/PgDn-tangenter för att ändra enhetens startordning. Du kan också avmarkera startenheter i listan genom att använda kryssrutorna. Här kan du även aktivera eller inaktivera UEFI-startalternativet.</p> |
| Date/Time (datum/tid) | Visar nuvarande inställningar för datum och tid. |

| System Configuration (systemkonfiguration) | |
|--|--|
| Alternativ | Beskrivning |
| OBS! | Gruppen System Configuration (systemkonfiguration) innehåller alternativ och inställningar som gäller integrerade systemenheter. (Beroende på systemet och vilka enheter som är installerade i det visas kanske inte alla alternativ i det här avsnittet.) |
| Integrated NIC (integrerat nätverkskort) | <p>Aktiverar eller inaktiverar den inbyggda LAN-styrenheten.</p> <p>Standardinställning: Enabled w/PXE (aktiverad med PXE)</p> |
| System Management (systemhantering) | <p>Styr systemhanteringsmekanismen. Inställningsalternativen är Disabled (inaktiverat), Alert Only (endast varning) och ASF 2.0.</p> <p>Standardinställning: ASF 2.0</p> |
| Parallel Port (parallellport) | <p>Detta fält avgör hur parallellporten på dockningsstationen används. Inställningarna är Disabled (inaktiverad), AT, PS/2, och ECP.</p> <p>Standardinställning: AT</p> |
| Serial Port (seriell port) | <p>Detta fält avgör hur den integrerade serieporten används. Inställningarna är Disabled (inaktiverat), COM1, COM2, COM3 och COM4.</p> <p>Standardinställning: COM1</p> |
| SATA Operation (SATA-drift) | <p>Det här alternativet konfigurerar driftläget för den inbyggda styrenheten för SATA-hårddisken. Inställningarna är Disabled (inaktiverad), ATA och AHCI.</p> <p>Standardinställning: AHCI</p> |
| Miscellaneous Devices (övriga enheter) | <p>Använd kryssrutorna för att aktivera/inaktivera följande enheter:</p> <ul style="list-style-type: none"> 1 Internal Modem (inbyggt modem) 1 Modulfack 1 Media Card, PC Card och 1394 1 External USB Port (extern USB-port) 1 Microphone (mikrofon) 1 Camera (kamera) 1 eSATA Ports (eSATA-portar) 1 Hard Drive FreeFall Protection (fallskydd för hårddisk) <p>Standardinställning: All enabled (alla aktiverade).</p> |

| Grafik | |
|---------------------------------|--|
| Alternativ | Beskrivning |
| LCD Brightness (LCD-ljusstyrka) | Det här alternativet (som representeras av ett skjutreglage för On Battery (på batteri) och On AC (på nätström)) ställer in skärmens ljusstyrka när omgivningsljussensorn är avstängd. |

| Security (säkerhet) | |
|---|---|
| Alternativ | Beskrivning |
| Admin Password (administrationslösenord) | <p>Från det här fältet kan du ange, ändra eller ta bort administratörlösenordet (admin) (som ibland kallas för "setup"-lösenordet). Admin-lösenordet aktiverar flera säkerhetsfunktioner när de anges inklusive:</p> <ul style="list-style-type: none"> 1 Begränsar förändringar i inställningarna i installationsprogrammet. 1 Begränsar de startenheter som visas på <F12> Boot Menu (startmenyn) till dem som aktiverats i fältet "Boot Sequence" (startordning). 1 Förbjuder förändringar i ägar- och inventarienummer. 1 Fungerar som ersättning för systemlösenord om systemet frågar efter ett lösenord när strömmen slås på. <p>Om lösenordet har ändrats träder ändringen omedelbart i kraft.</p> <p>Om du tar bort admin-lösenordet tas även systemlösenordet bort. Dessutom går det att använda admin-lösenordet för att ta bort lösenordet för hårddisken (HDD). Av denna orsak kan du inte ange ett admin-lösenord om ett systemlösenord eller hårddisklösenord redan angetts. Adminlösenordet måste anges först om det används i samband med ett system- och/eller hårddisklösenord.</p> |
| System Password (systemlösenord) | Från det här fältet kan du ange, ändra eller ta bort systemlösenordet (tidigare kallat det "primära" lösenordet). |
| Internal HDD Password (lösenord för inbyggd hårddisk) | I det här fältet kan du ange, ändra eller ta bort lösenordet för systemets interna hårddiskenhet (HDD). Ändringar träder ikraft direkt och datorn måste startas om. Hårddisklösenordet följer med hårddisken, vilket innebär att hårddisken är skyddad även om den installeras i en annan dator. |
| Password Bypass (lösenordsförbigång) | <p>Med det här alternativet kan du ignorera när du ombeds att ange lösenord för systemet och den interna hårddiskenheten under en omstart av systemet eller vid återupptagning från ett vänteläge. Inställningarna är Disabled (inaktiverad) och Reboot Bypass (hoppa över omstart).</p> <p>Systemet frågar alltid efter det angivna lösenordet för systemet och den interna hårddisken när strömmen slås på från ett avstängt läge (kall start).</p> |
| Password Change (ändra lösenord) | Med detta alternativ kan du avgöra huruvida ändringar i lösenorden för system och hårddiskenhet är tillåtna när ett admin-lösenord anges. Använd kryssrutan för att tillåta eller inte tillåta ändringar. |
| TPM Security (TPM-säkerhet) | <p>Med det här alternativet kan du styra huruvida TPM (Trusted Platform Module) i systemet är aktiverad och synlig för operativsystemet. När det är inaktiverat (kryssrutan är tom) slår BIOS inte på TPM under självtestet. TPM fungerar inte och är osynligt för operativsystemet. När det är aktiverat (kryssrutan är markerad) slår BIOS på TPM under självtestet så att det kan användas av operativsystemet.</p> <p>Om du inaktiverar det här alternativet ändrar inte det några inställningar som du kan ha gjort för TPM. Det tar inte heller bort eller ändrar någon information eller några nycklar som du kan ha lagrat där. Det stänger bara av TPM så att det inte går att använda. När du aktiverar TPM igen fungerar det exakt som innan det inaktiverades.</p> <p>När TPM är aktiverat (kryssrutan är markerad) är de tillgängliga inställningarna: Deactivate (inaktivera), Activate (aktivera) och Clear (radera).</p> <p>Med TPM i läget Deactivate (inaktivera) kan inga kommandon som använder resurserna i TPM köras och det går heller inte att komma åt någon lagrad ägarinformation.</p> <p>Alternativet Clear (nollställ) gör det möjligt att radera den ägarinformation som finns i TPM. Använd detta för att återställa TPM till sitt standardläge om du förlorar eller glömler ägarautentiseringsdata.</p> |
| Computrace® | <p>Från det här fältet kan du aktivera eller inaktivera BIOS-modulgränssnittet eller tillvalsprogramvaran Computrace. Inställningarna är Deactivate (göra inaktiv), Disable (inaktivera) och Activate (aktivera).</p> <p>Alternativen för aktivera och inaktivera aktiverar respektive inaktiverar funktionen permanent och inga ytterligare ändringar tillåts.</p> |
| CPU XD Support (XD-stöd i processorn) | <p>Det här fältet aktiverar eller inaktiverar processorläget Execute Disable (inaktivera körning). Använd kryssrutan för att aktivera/inaktivera den här funktionen.</p> <p>Standardinställning: Enabled (aktiverad)</p> |
| Non-Admin Setup Changes (inställningsändringar utan administrativ behörighet) | Med det här alternativet kan du avgöra huruvida ändringar i inställningsalternativet tillåts när ett administratörlösenord ställs in. Om det är inaktiverat är inställningsalternativet låst av administratörlösenordet. Det går inte att ändra om inte inställningarna låses upp. Använd kryssrutorna för att tillåta/neka åtkomst till Wi-Fi Catcher-ändringar och/eller ändringar av den trådlösa omkopplaren i systeminstallationsprogrammet. |
| Password Configuration (lösenordskonfiguration) | De här fälten bestämmer minsta och största antal tillåtna tecken för administratörs- och systemlösenord. Ändringar av dessa fält aktiveras inte förrän de bekräftas med knappen Apply (verkställ) eller när ändringar sparas innan du avslutar systeminställningsprogrammet. |
| Admin Setup Lockout (utelåsning från administratörsläget) | <p>Med det här alternativet kan du hindra användarna från att starta systeminställningsprogrammet när ett administrativt lösenord har angetts.</p> <p>Standardinställning: Disabled (inaktiverat)</p> |

| Performance (prestanda) | |
|--|--|
| Alternativ | Beskrivning |
| Multi Core Support (stöd för flera kärnor) | Använd kryssrutan för att aktivera/inaktivera stöd för flera processorkärnor. |
| HDD Acoustic Mode (akustikläge för hårddisken) | Med det här alternativet kan du optimera hårddiskens prestanda och akustiska brusnivå baserat på dina personliga önskemål. Inställningarna är Bypass (ignorera), Quiet (tyst) och Performance (prestanda). |

| Power Management (strömhantering) | |
|--|--|
| Alternativ | Beskrivning |
| Wake on AC (starta vid nätanslutning) | Använd kryssrutan för att aktivera/inaktivera datorn så att den slår på strömmen från läget av eller viloläge när en nätadapter kopplas in. |
| Auto On Time (automatisk starttid) | Det här fältet anger om hur många dagar du vill att systemet ska slås på automatiskt. Inställningarna är Disabled (inaktiverat), Everyday (varje dag) eller Weekdays (veckodagar). Standardinställning: Av |
| USB Wake Support (stöd för USB-aktivering) | Använd kryssrutan för att aktivera/inaktivera förmågan för USB-enheter att aktivera systemet från vänteläge (standby). Den här funktionen fungerar bara när nätadaptern är ansluten. Om nätadaptern tas bort under vänteläget bryts strömförsörjningen till alla USB-portar för att spara på batterikraft. |
| Wake on LAN/WLAN (aktivera via LAN/WLAN) | Från det här fältet kan datorn slå på strömmen från läget av när det utlöses av en speciell LAN-signal eller från läget Hibernata (viloläge) när det utlöses av en speciell trådlös nätverkssignal. Aktivering från vänteläget påverkas inte av den här inställningen och måste aktiveras i operativsystemet. <ul style="list-style-type: none"> 1 Disabled (inaktiverad) – Datorn sätts inte igång när den får en aktiveringssignal från det kabelbundna eller trådlösa lokala nätverket. 1 LAN Only (endast LAN) – Datorn sätts igång vid särskilda signaler från det lokala nätverket. 1 WLAN Only (endast WLAN) – Datorn sätts igång vid särskilda WLAN-signaler. 1 LAN or WLAN (LAN eller WLAN) – Datorn sätts igång vid särskilda LAN- eller WLAN-signaler. Fabriksinställningen är Off (av). |
| ExpressCharge | I det här fältet kan du välja hur snabbt batteriet laddas. Standard = Batteriet laddas över en längre tidsperiod. ExpressCharge™ = Dells snabbbladdningsteknik (inte tillgänglig för alla batterier). Standardinställning: ExpressCharge |
| Charger Behavior (laddningsbeteende) | Från det här fältet kan du aktivera/inaktivera batteriladdaren. Om den är inaktiverad förlorar batteriet inte ström när datorn är ansluten till en nätadapter men det laddas inte heller. Standardinställning: Charger Enabled (laddare aktiverad) |

| POST Behavior (själtvstbeteende) | |
|--|--|
| Alternativ | Beskrivning |
| Adapter Warnings (adaptervarningar) | Använd kryssrutan för att aktivera/inaktivera BIOS-varningsmeddelanden när du använder vissa nätadapterar. BIOS visar dessa meddelanden om du försöker använda en nätadapter som har för lite kapacitet för din konfiguration. Fabriksinställningen är Enabled (aktiverad). |
| Keypad (Embedded) (inbyggd knappsats) | Med det här alternativet kan du välja en av två metoder för att aktivera den knappsats som är inbyggd i det inbyggda tangentbordet. <ul style="list-style-type: none"> 1 Fn Key Only (endast Fn-tangent) – Knappsatsen är endast aktiverad när du håller ned <Fn>-tangenten. 1 By Num Lk (via Num Lock) – Knappsatsen är aktiverad när (1) lysdioden för Num Lock lyser och (2) inget externt tangentbord är inkopplat. Observera att systemet kanske inte omedelbart märker när ett externt tangentbord kopplas bort. När Setup (inställningar) körs har detta fält ingen effekt – Setup (inställningar) fungerar endast i läget Fn Key Only (endast funktionstangent). Standardinställningen från fabriken är Fn Key Only (endast funktionstangent). |
| Mouse/Touchpad (mus/styrplatta) | Det här alternativet definierar hur systemet hanterar indata från musen och styrplattan. <ul style="list-style-type: none"> 1 Serial Mouse (seriell mus) – Använd en seriell mus och inaktivera den inbyggda styrplattan. 1 PS/2 Mouse (PS/2-mus) – Inaktivera den inbyggda styrplattan när det finns en extern PS/2-mus. 1 Touchpad-PS/2 (styrplatta-PS/2) – Låt den inbyggda styrplattan vara aktiverad när det finns en extern PS/2-mus. Standardinställningen från fabriken är Touchpad-PS/2 (styrplatta-PS/2). |
| Numlock LED (Numlock-lysdiod) | Använd kryssrutan för att aktivera/inaktivera lysdioden för NumLock när systemet startas. Fabriksinställningen är Enabled (aktiverad). |
| USB Emulation (USB-emulering) | Detta alternativ definierar hur BIOS, i frånvaro av ett USB-medvetet operativsystem, hanterar USB-enheter. USB-emulering är alltid aktiverad under självtestet. Använd kryssrutan för att aktivera/inaktivera den här funktionen. Fabriksinställningen är Enabled (aktiverad). |
| Fn Key Emulation (Fn-tangentemulering) | Från det här fältet kan du använda <Scroll Lock>-tangenten på ett externt PS/2-tangentbord på samma sätt som du använder <Fn>-tangenten på datorns inbyggda tangentbord. Använd kryssrutan för att aktivera/inaktivera den här funktionen. USB-tangentbord kan inte emulera <Fn>-tangenten om du kör ett ACPI-operativsystem, t.ex. Microsoft® Windows® XP. USB-tangentbord emulerar endast <Fn>-tangenten i icke-ACPI-läge (t.ex. när du kör DOS). Fabriksinställningen är Enabled (aktiverad). |
| Fast Boot (snabbstart) | Det här fältet kan påskynda startprocessen genom att ignorera vissa kompatibilitetssteg. <ul style="list-style-type: none"> 1 Minimal – Starta snabbt såvida inte BIOS har uppdaterats, minnet har ändrats eller tidigare POST inte slutfördes. 1 Thorough (grundlig) – Hoppa inte över några steg i startprocessen. |

| | |
|--|---|
| | <p>1 Auto – Ger operativsystemet möjlighet att styra den här inställningen (detta fungerar endast när operativsystemet stöder Simple Boot Flag [flagga för enkel start]).</p> <p>Fabriksinställningen är Thorough (grundlig).</p> |
|--|---|

| Virtualization Support (virtualiseringsstöd) | |
|---|--|
| Alternativ | Beskrivning |
| Virtualization (virtualisering) | Det här fältet anger huruvida en VMM (Virtual Machine Monitor) kan utnyttja de ytterligare maskinvarufunktioner som tillhandahålls av Intel® Virtualization Technology. Använd kryssrutan för att aktivera/inaktivera den här funktionen. Fabriksinställningen är Enabled (aktiverad). |
| VT for Direct I/O (VT för direkt-I/O) | Det här alternativet anger huruvida en VMM (Virtual Machine Monitor) kan utnyttja de ytterligare maskinvarufunktioner som tillhandahålls av Intel Virtualization Technology for Directed I/O. Använd kryssrutan för att aktivera/inaktivera den här funktionen. Standardinställningen från fabriken är Disabled (inaktiverad). |

| Wireless (trådlöst) | |
|--|---|
| Alternativ | Beskrivning |
| Wireless Switch (trådlös omkopplare) | Använd kryssrutorna för att avgöra vilka trådlösa enheter som ska styras av den trådlösa omkopplaren. De tillgängliga alternativen är WWAN och Bluetooth® . |
| Wireless Devices Enable (aktivera trådlösa enheter) | Använd kryssrutorna för att aktivera/inaktivera de olika trådlösa enheterna. De tillgängliga alternativen är Internal WWAN (internt WWAN) och Bluetooth . |

| Maintenance (underhåll) | |
|---|--|
| Alternativ | Beskrivning |
| Service Tag (servicenummer) | Det här fältet visar ditt systems servicenummer. Om servicenumret av någon anledning inte har angetts kan du ställa in det i det här fältet. Om ett servicenummer inte har ställts in för det här systemet visas den här skärmen automatiskt när användaren kommer till BIOS. Man uppmanas att ange servicekoden. |
| Asset Tag (inventariebeteckning) | Från det här fältet kan du skapa ett inventarienummer för systemet. Det går bara att uppdatera fältet om det inte redan har skapats ett inventarienummer. |

| System Logs (systemloggar) | |
|---|--|
| Alternativ | Beskrivning |
| BIOS Events (BIOS-händelser) | Från det här fältet kan du visa och radera självtesthändelser i BIOS. Här anges datum och tid för händelsen samt LED-koden. |
| DellDiag Events (DellDiag-händelser) | Från det här fältet kan du visa de diagnostiska resultaten från DellDiag och PSA. Det innehåller tiden, datumet, diagnostiken och versionen samt den resulterande koden. |
| Thermal Events (värmehändelser) | I det här fältet kan du visa och radera händelser som gäller värme. Det inkluderar datum och tid samt namnet på händelsen. |
| Power Events (strömhändelser) | I det här fältet kan du visa och radera strömhändelser. Här anges datum och tid för händelsen samt strömläge och orsak. |

[Tillbaka till innehållssidan](#)

[Tillbaka till innehållssidan](#)

Lysdiodsskydd

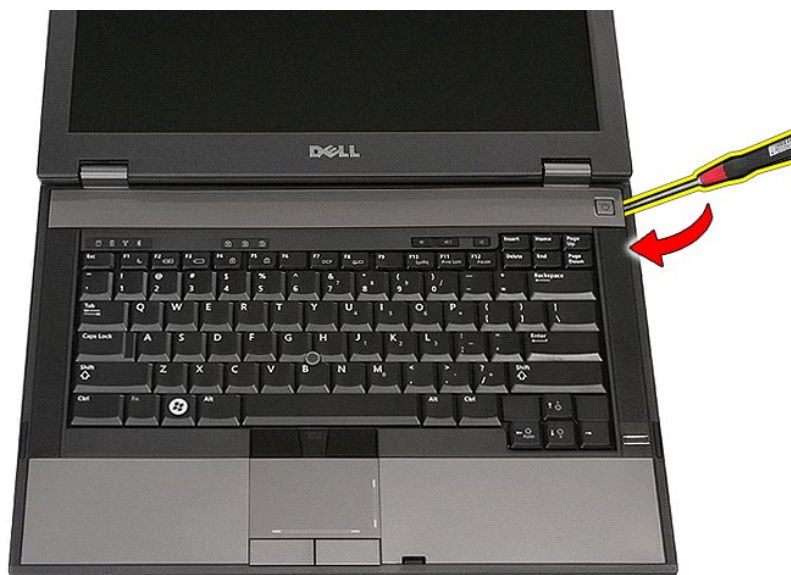
Separat servicehandbok för Dell™ Latitude™ E5410

⚠ VARNING! Innan du utför något arbete inuti datorn ska du läsa säkerhetsinstruktionerna som medföljde datorn. Mer säkerhetsinformation hittar du under Regulatory Compliance Homepage på www.dell.com/regulatory_compliance.

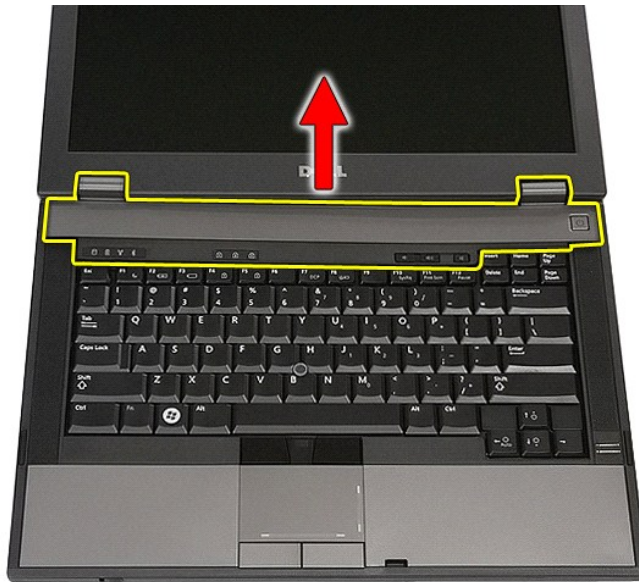
Ta bort lysdiodsskyddet



1. Följ anvisningarna i [Innan du arbetar inuti datorn](#).
2. Ta bort [batteriet](#).
3. Öppna skärmen 180 grader. Använd en platt skruvmejsel eller sticka (som sätts in i skärmen) för att bända upp lysdiodsskyddet på höger sida av datorn.



4. Bänd försiktigt längs kanten av lysdiodsskyddet så att det lossnar från sina spärrar. Ta sedan bort det.



Sätta tillbaka lysdiodsskyddet

Sätt tillbaka lysdiodsskyddet genom att utföra stegen ovan i omvänd ordning.

[Tillbaka till innehållssidan](#)

[Tillbaka till innehållssidan](#)

Knappcellsbatteri

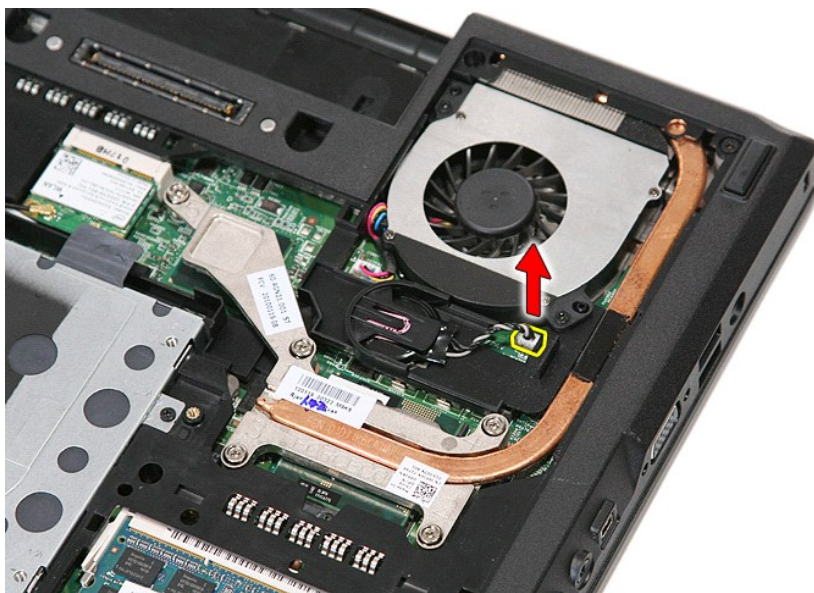
Separat servicehandbok för Dell™ Latitude™ E5410

⚠ VARNING! Innan du utför något arbete inuti datorn ska du läsa säkerhetsinstruktionerna som medföljde datorn. Mer säkerhetsinformation hittar du under Regulatory Compliance Homepage på www.dell.com/regulatory_compliance.

Ta bort knappcellsbatteriet



1. Följ anvisningarna i [Innan du arbetar inuti datorn](#).
2. Ta bort [batteriet](#) från datorn.
3. Ta bort [åtkomstpanelen](#) från datorn.
4. Koppla bort kabeln för knappcellsbatteriet från moderkortet.



5. Skjut ut knappcellsbatteriet från kontakten.



Sätta tillbaka knappcellsbatteriet

Sätt tillbaka knappcellsbatteriet genom att utföra ovanstående moment i omvänd ordning.

[Tillbaka till innehållssidan](#)






[Tillbaka till innehållssidan](#)

Diagnostik

Separat servicehandbok för Dell™ Latitude™ E5410

- [Indikatorer för enhetsstatus](#)
- [Indikatorer för batteristatus](#)
- [Indikatorer för tangentbord](#)
- [Felkoder](#)

Indikatorer för enhetsstatus

-  Tänds när du slår på datorn och blinkar när datorn är i energisparläge.
-  Tänds när datorn läser eller skriver information.
-  Lyser eller blinkar för att visa batteriets laddningsstatus.
-  Tänds när det trådlösa nätverket är aktiverat.
-  Tänds när ett kort med trådlös Bluetooth®-teknik är aktiverat. Om du enbart vill stänga av den trådlösa Bluetooth-funktionen högerklickar du på ikonen i meddelandefältet och väljer **Disable Bluetooth Radio** (Inaktivera Bluetooth-radio).




Indikatorer för batteristatus

Om datorn är ansluten till ett eluttag fungerar batteriindikatorn enligt följande:

- 1 **Växlar mellan blinkande gult och blått ljus** – En nätadapter som inte kommer från Dell och som inte kan användas eller är autentiserad är ansluten till datorn.
- 1 **Växlar mellan blinkande gult ljus och lysande blått ljus** – Tillfälligt batterifel och nätadaptern är ansluten.
- 1 **Konstant blinkande gult ljus** – Allvarligt batterifel och nätadaptern är ansluten.
- 1 **Lampan släckt** – Batteriet är fulladdat och nätadaptern är ansluten.
- 1 **Blått ljus på** – Batteriet laddas och nätadaptern är ansluten.




Indikatorer för tangentbord








De gröna lamporna som finns ovanför tangentbordet indikerar följande:

-  Tänds när den numeriska knappsatsen är aktiverad.
-  Tänds när Caps Lock-funktionen är aktiverad.
-  Tänds när Scroll Lock-funktionen är aktiverad.

Felkoder

I nedanstående tabell visas möjliga lysdiodkoder som kan visas när självtestet inte slutförs.

| Utseende | Beskrivning | Nästa steg |
|---|-----------------------------|---|
|  PÅ-BLINKAR-BLINKAR | Inga SODIMM är installerade | <ol style="list-style-type: none">1. Installera minnesmoduler som stöds.2. Om minne redan finns ska modulerna sättas tillbaka en i taget.3. Försök med ett fungerande minne från en annan dator eller byt ut minnet.4. Byt ut moderkortet. |
|  BLINKAR-PÅ-PÅ | Fel på moderkort | <ol style="list-style-type: none">1. Ta bort och sätt tillbaka processorn.2. Byt ut moderkortet.3. Byt ut processorn. |
|  BLINKAR-PÅ-BLINKAR | Fel på LCD-panel | <ol style="list-style-type: none">1. Ta bort och sätt tillbaka LCD-kabeln.2. Byt ut LCD-panelen.3. Byt ut grafikkort/moderkort. |
| AV-BLINKAR-AV | | <ol style="list-style-type: none">1. Installera kompatibla minnesmoduler. |

| | | |
|--|--|---|
|  | Fel på minneskompatibilitet | <ol style="list-style-type: none"> Om två moduler är installerade tar du bort en och testar igen. Prova att sätta den andra modulen på samma kortplats och testa igen. Testa den andra kortplatsen med båda modulerna. Byt ut minnet. Byt ut moderkortet. |
| <p>PÅ-BLINKAR-PÅ</p>  | Minnet har identifierats men det är något fel på det | <ol style="list-style-type: none"> Ta bort och sätt tillbaka minnet. Om två moduler är installerade tar du bort en och testar igen. Prova att sätta den andra modulen på samma kortplats och testa igen. Testa den andra kortplatsen med båda modulerna. Byt ut minnet. Byt ut moderkortet. |
| <p>AV-BLINKAR-BLINKAR</p>  | Modemfel | <ol style="list-style-type: none"> Ta bort och sätt tillbaka modemmet. Byt ut modemmet. Byt ut moderkortet. |
| <p>BLINKAR-BLINKAR-BLINKAR</p>  | Fel på moderkort | <ol style="list-style-type: none"> Byt ut moderkortet. |
| <p>BLINKAR-BLINKAR-AV</p>  | Fel på tilläggs-ROM | <ol style="list-style-type: none"> Ta bort och sätt tillbaka enheten. Byt ut enheten. Byt ut moderkortet. |
| <p>AV-PÅ-AV</p>  | Fel på lagringsenhet | <ol style="list-style-type: none"> Ta bort och sätt tillbaka hårddisken och den optiska enheten. Testa datorn med bara hårddisken och bara den optiska enheten. Byt ut den enhet som är upphov till felet. Byt ut moderkortet. |
| <p>BLINKAR-BLINKAR-PÅ</p>  | Grafikkortsfel | <ol style="list-style-type: none"> Byt ut moderkortet. |

[Tillbaka till innehållssidan](#)

[Tillbaka till innehållssidan](#)

Fläkt

Separat servicehandbok för Dell™ Latitude™ E5410

⚠ VARNING! Innan du utför något arbete inuti datorn ska du läsa säkerhetsinstruktionerna som medföljde datorn. Mer säkerhetsinformation hittar du under Regulatory Compliance Homepage på www.dell.com/regulatory_compliance.

Ta bort fläkten



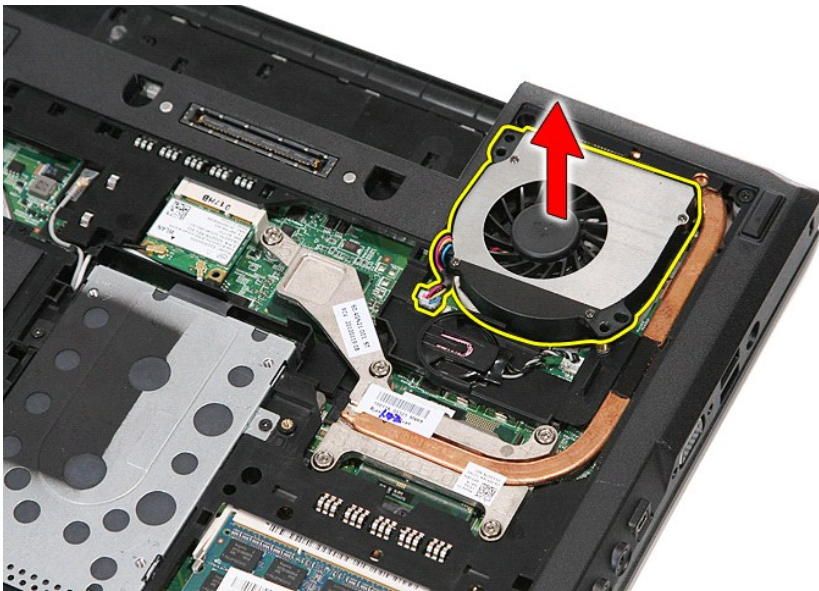
1. Följ anvisningarna i [Innan du arbetar inuti datorn](#).
2. Ta bort [batteriet](#).
3. Ta bort [åtkomstpanelen](#).
4. Koppla bort fläktkabeln från moderkortet.



5. Ta bort skruvarna som håller fast fläkten på moderkortet.



6. Lyft upp och ta bort fläkten.



Sätta tillbaka fläkten

Sätt tillbaka fläkten genom att utföra ovanstående moment i omvänd ordning.

[Tillbaka till innehållssidan](#)

[Tillbaka till innehållssidan](#)

Fingeravtrycksläsare

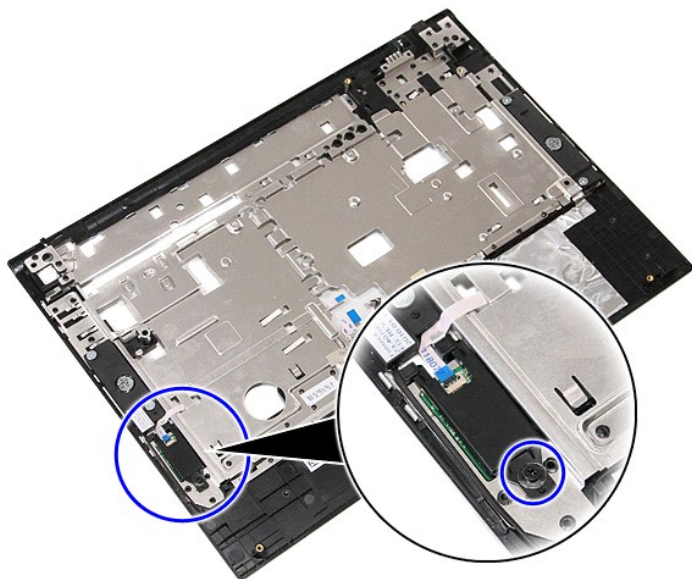
Separat servicehandbok för Dell™ Latitude™ E5410

⚠ VARNING! Innan du utför något arbete inuti datorn ska du läsa säkerhetsinstruktionerna som medföljde datorn. Mer säkerhetsinformation, hittar du under Regulatory Compliance Homepage på www.dell.com/regulatory_compliance.

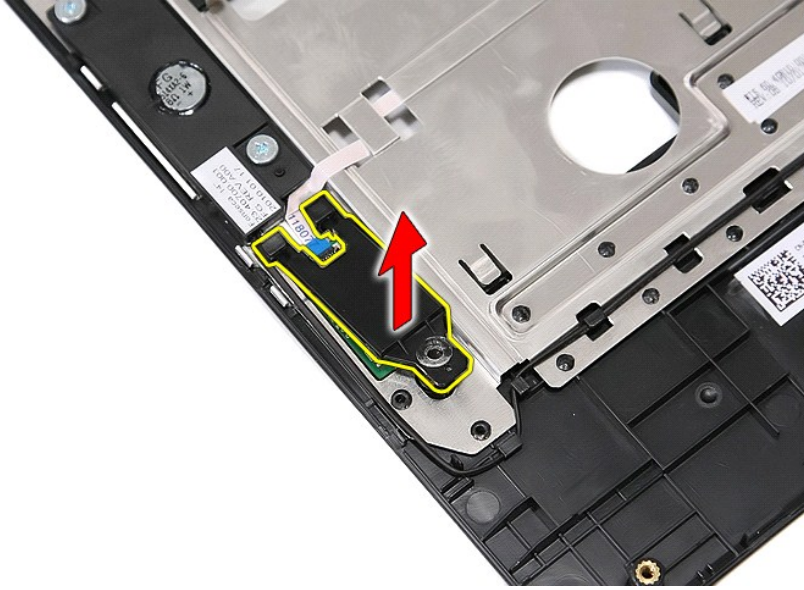
Ta bort fingeravtrycksläsaren



1. Följ anvisningarna i [Innan du arbetar inuti datorn](#).
2. Ta bort [batteriet](#) från datorn.
3. Ta bort [åtkomstpanelen](#) från datorn.
4. Ta bort den [optiska enheten](#) från datorn.
5. Ta bort [lysdiodernas skydd](#) från datorn.
6. Ta bort [tangentbordet](#) från datorn.
7. Ta bort [bildskärmsenheten](#) från datorn.
8. Ta bort [LED-kortet](#) från datorn.
9. Ta bort [handledsstödet](#) från datorn.
10. Ta bort skruven som håller fast fingeravtrycksläsaren på handledsstödet.



11. Lyft upp fingeravtrycksläsarens lock, håll det i vinkel och ta bort det.



12. Öppna datakabelklämman till fingeravtrycks läsaren.



13. Koppla bort fingeravtrycks läsarens datakabel.



14. Lyft upp fingeravtrycksläsarens kretskort och ta bort det.



Sätta tillbaka fingeravtrycksläsaren

Sätt tillbaka fingeravtrycksläsaren genom att utföra stegen ovan i omvänd ordning.

[Tillbaka till innehållssidan](#)

[Tillbaka till innehållssidan](#)

Hårddisk

Separat servicehandbok för Dell™ Latitude™ E5410

⚠ VARNING! Innan du utför något arbete inuti datorn ska du läsa säkerhetsinstruktionerna som medföljde datorn. Mer säkerhetsinformation hittar du under Regulatory Compliance Homepage på www.dell.com/regulatory_compliance.

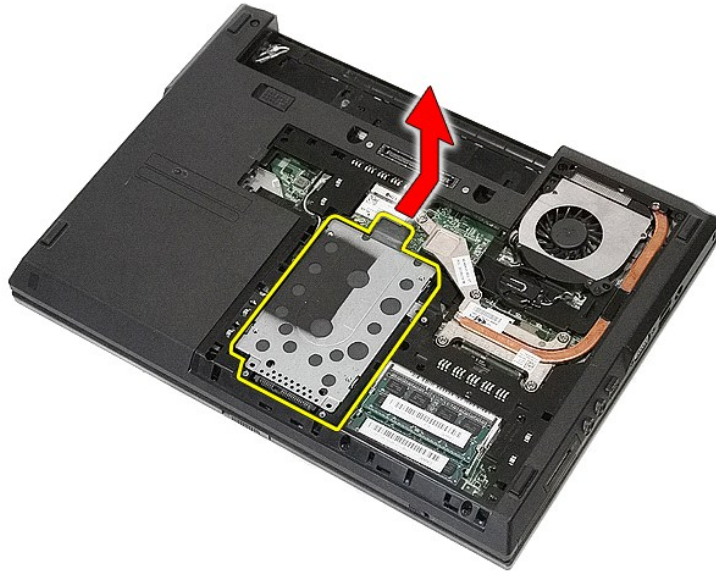
Ta bort hårddisken



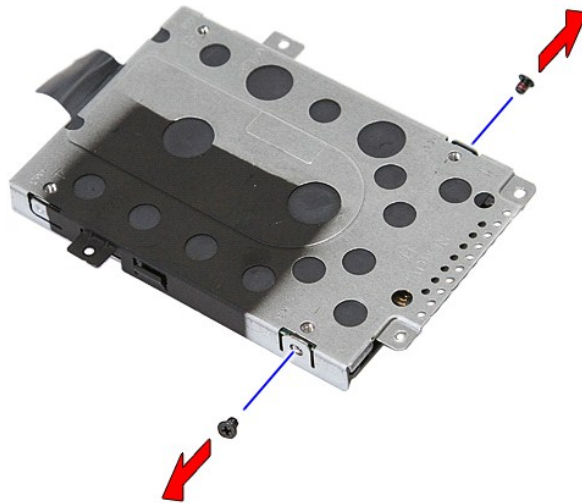
1. Följ anvisningarna i [Innan du arbetar inuti datorn](#).
2. Ta bort [batteriet](#) från datorn.
3. Ta bort [åtkomstpanelen](#) från datorn.
4. Lossa de skruvar som håller hårddisken på plats i datorn.



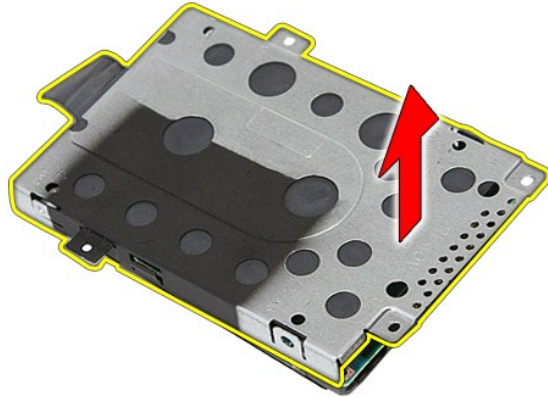
5. Skjut hårddisken mot mitten av datorn och ta ur den.



6. Ta bort skruvarna som säkrar hårddisken i hårdiskhållaren.



7. Lyft upp hårdiskhållaren i vinkel från hårddisken och ta bort den.



Sätta tillbaka hårddisken

Sätt tillbaka hårddisken genom att utföra ovanstående moment i omvänd ordning.

[Tillbaka till innehållssidan](#)

[Tillbaka till innehållssidan](#)

Kylfläns

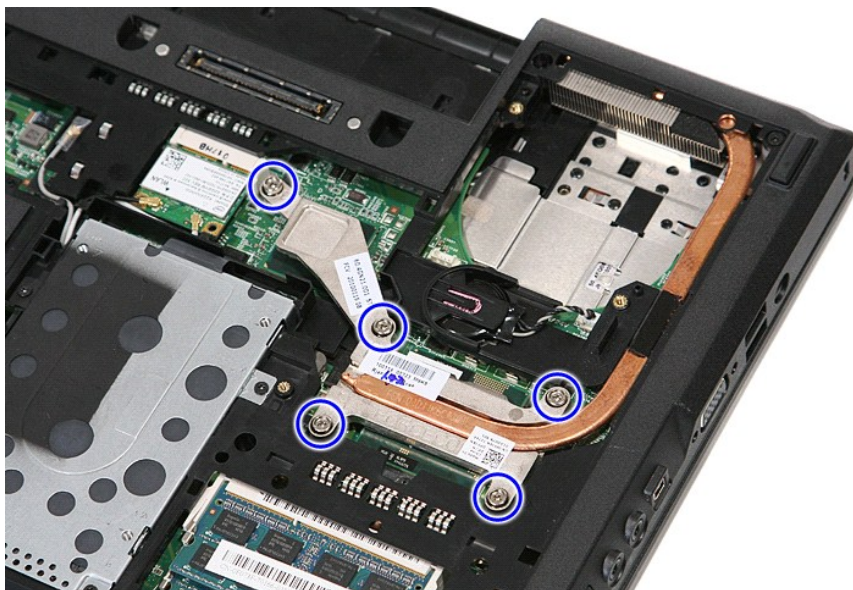
Separat servicehandbok för Dell™ Latitude™ E5410

⚠ VARNING! Innan du utför något arbete inuti datorn ska du läsa säkerhetsinstruktionerna som medföljde datorn. Mer säkerhetsinformation hittar du under Regulatory Compliance Homepage på www.dell.com/regulatory_compliance.

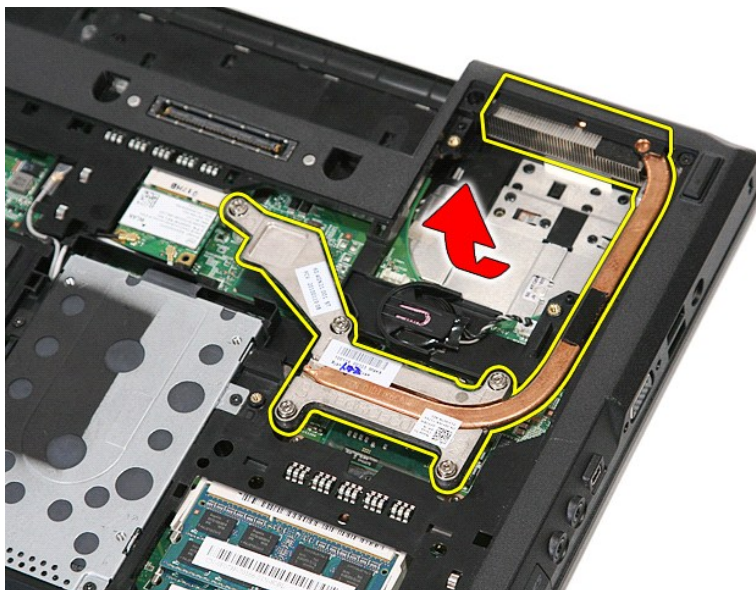
Ta bort kylflänsen



1. Följ anvisningarna i [Innan du arbetar inuti datorn](#).
2. Ta bort [batteriet](#) från datorn.
3. Ta bort [åtkomstpanelen](#) från datorn.
4. Ta bort [fläkten](#) från datorn.
5. Skruva loss skruvarna som håller fast kylflänsen på moderkortet.



6. Lyft upp kylflänsen i vinkel och ta ut den ur datorn.



Sätta tillbaka kylflänsen

Sätt tillbaka kylflänsen genom att utföra stegen ovan i omvänd ordning.

[Tillbaka till innehållssidan](#)

[Tillbaka till innehållssidan](#)

Tangentbord

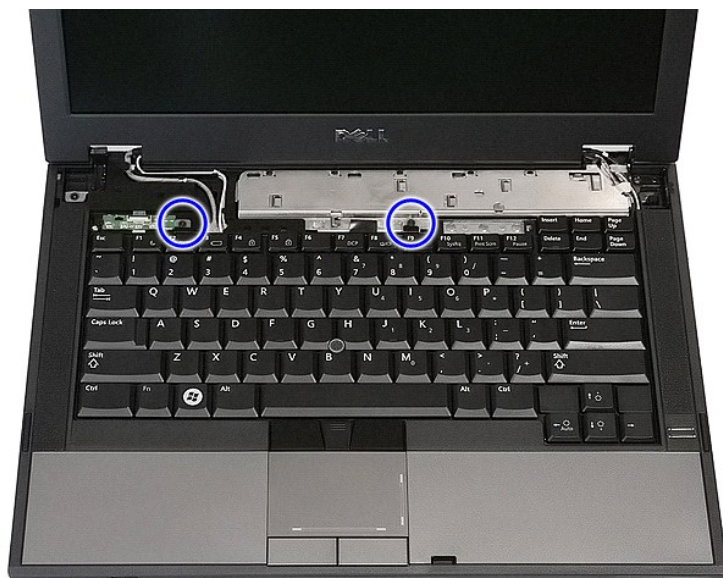
Separat servicehandbok för Dell™ Latitude™ E5410

⚠ WARNING! Innan du utför något arbete inuti datorn ska du läsa säkerhetsinstruktionerna som medföljde datorn. Mer säkerhetsinformation hittar du under Regulatory Compliance Homepage på www.dell.com/regulatory_compliance.

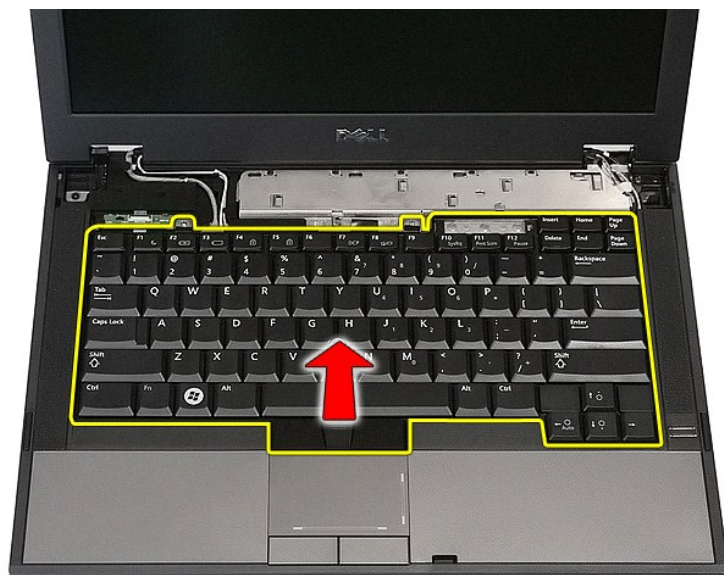
Ta bort tangentbordet



1. Följ anvisningarna i [Innan du arbetar inuti datorn](#).
2. Ta bort [batteriet](#) från datorn.
3. Ta bort [lysdiodernas skydd](#) från datorn.
4. Ta bort skruvarna som håller fast tangentbordet i datorn.



5. Skjut tangentbordet uppåt och lyft sedan ur tangentbordet från datorn.



Sätta tillbaka tangentbordet

Sätt tillbaka tangentbordet genom att utföra ovanstående moment i omvänd ordning.

[Tillbaka till innehållssidan](#)

[Tillbaka till innehållssidan](#)

Bildskärmsram

Separat servicehandbok för Dell™ Latitude™ E5410

⚠ VARNING! Innan du utför något arbete inuti datorn ska du läsa säkerhetsinstruktionerna som medföljde datorn. Mer säkerhetsinformation hittar du under Regulatory Compliance Homepage på www.dell.com/regulatory_compliance.

Ta bort bildskärmsramen



1. Följ anvisningarna i [Innan du arbetar inuti datorn](#).
2. Ta bort [batteriet](#) från datorn.
3. Ta bort [åtkomstpanelen](#) från datorn.
4. Ta bort [WLAN-kortet](#) från datorn.
5. Ta bort [lysdiodernas skydd](#) från datorn.
6. Ta bort [tangentbordet](#) från datorn.
7. Ta bort [bildskärmsenheten](#) från datorn.
8. Ta bort gummiskydden från bildskärmsramen.



9. Ta bort skruvarna som håller fast bildskärmsramen vid bildskärmshöjlet.



10. Bänd försiktigt ut bildskärmsramen från bildskärmsenheten genom att sätta fingrarna under en kant av ramen och arbeta dig runt hela ramen tills den ligger helt fri.



11. Lyft och ta bort bildskärmsramen från datorn.



Sätta tillbaka bildskärmsramen

Sätt tillbaka bildskärmsramen genom att utföra ovanstående moment i omvänd ordning.

[Tillbaka till innehållssidan](#)

[Tillbaka till innehållssidan](#)

Kamera

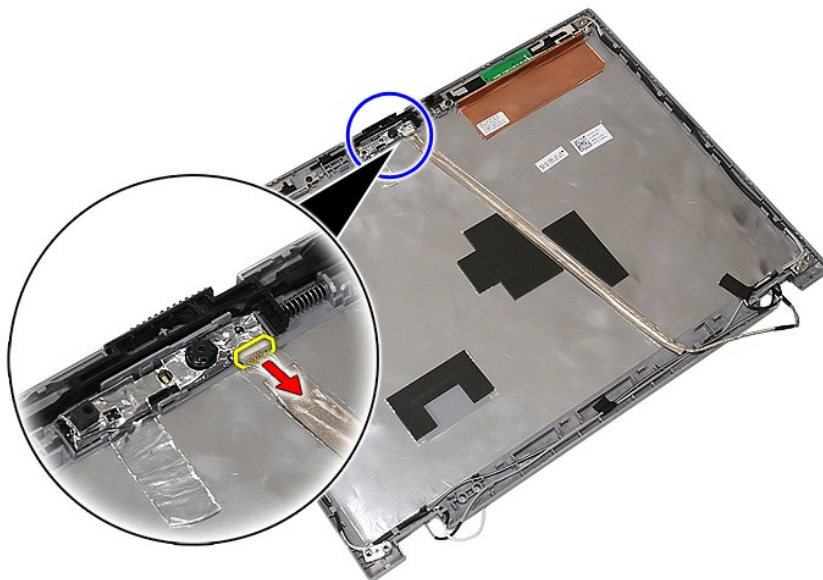
Separat servicehandbok för Dell™ Latitude™ E5410

⚠ VARNING! Innan du utför något arbete inuti datorn ska du läsa säkerhetsinstruktionerna som medföljde datorn. Mer säkerhetsinformation hittar du under Regulatory Compliance Homepage på www.dell.com/regulatory_compliance.

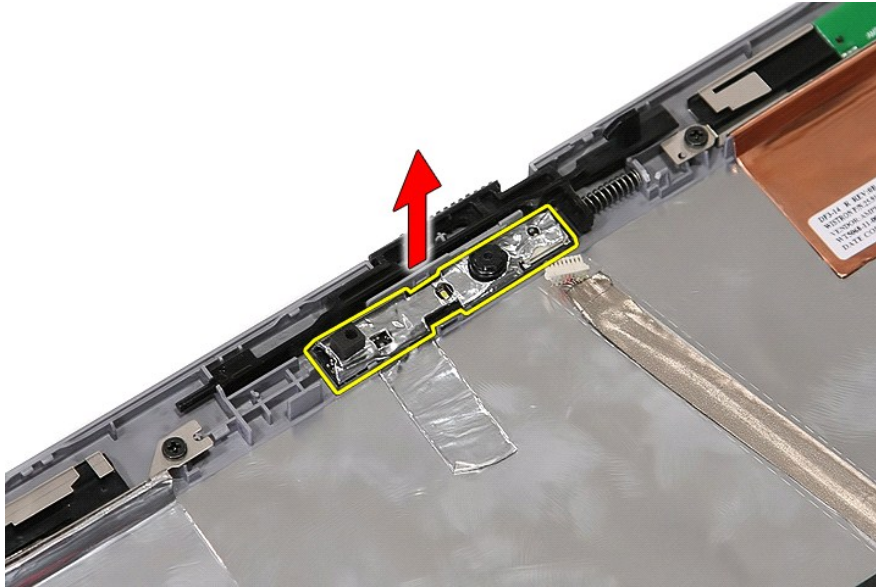
Ta bort kameran



1. Följ anvisningarna i [Innan du arbetar inuti datorn](#).
2. Ta bort [batteriet](#) från datorn.
3. Ta bort [åtkomstpanelen](#) från datorn.
4. Ta bort [WLAN-kortet](#) från datorn.
5. Ta bort [lysdiodernas skydd](#) från datorn.
6. Ta bort [tangentbordet](#) från datorn.
7. Ta bort [bildskärmsenheten](#) från datorn.
8. Ta bort [bildskärmsramen](#) från bildskärmsenheten.
9. Ta bort [gångjärnen](#) till [bildskärmspanelen](#), [hållaren](#) och [gångjärnen](#) från bildskärmsenheten.
10. Koppla bort kamerans datakabel.



11. Lyft upp bildskärmskameran och ta bort den.



Sätta tillbaka kameran

Sätt tillbaka kameran genom att utföra ovanstående moment i omvänd ordning.

[Tillbaka till innehållssidan](#)

[Tillbaka till innehållssidan](#)

Bildskärmspanel, hållare och gångjärn

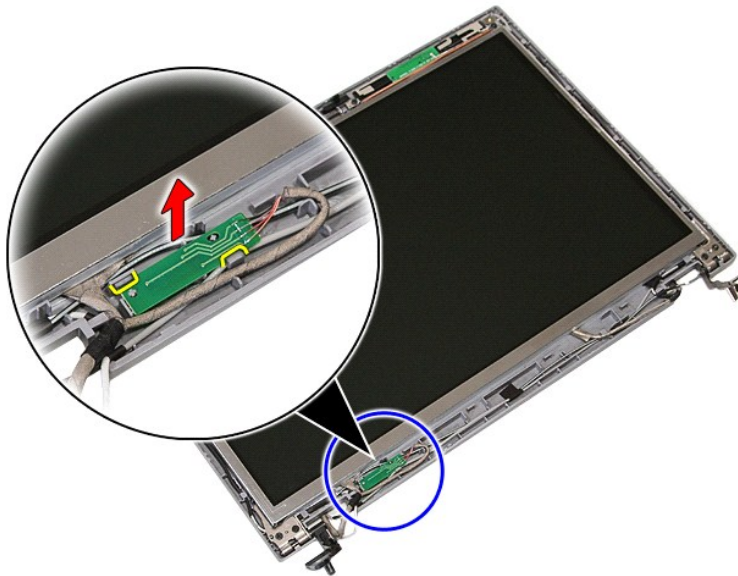
Separat servicehandbok för Dell™ Latitude™ E5410

⚠ VARNING! Innan du utför något arbete inuti datorn ska du läsa säkerhetsinstruktionerna som medföljde datorn. Mer säkerhetsinformation hittar du under Regulatory Compliance Homepage på www.dell.com/regulatory_compliance.

Ta bort bildskärmspanelen, hållarna och gångjärnen



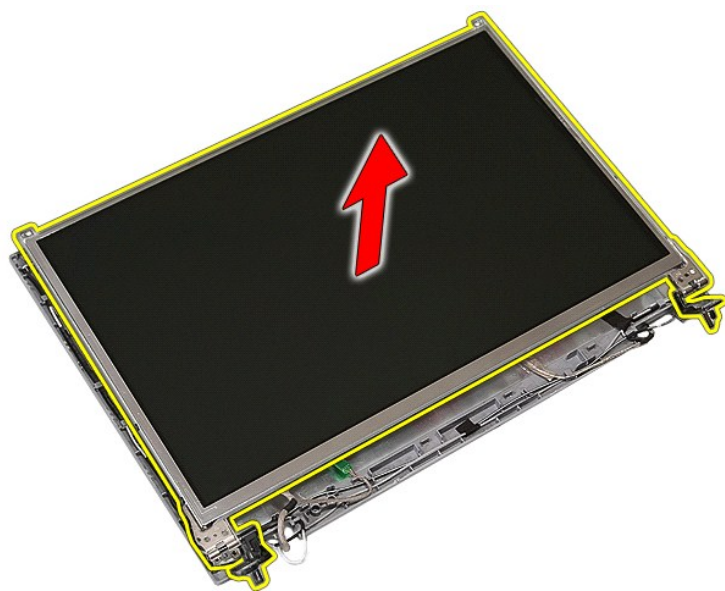
1. Följ anvisningarna i [Innan du arbetar inuti datorn](#).
2. Ta bort [batteriet](#) från datorn.
3. Ta bort [åtkomstpanelen](#) från datorn.
4. Ta bort [WLAN-kortet](#) från datorn.
5. Ta bort [lysdiodernas skydd](#) från datorn.
6. Ta bort [tangentsbordet](#) från datorn.
7. Ta bort [bildskärmsenheten](#) från datorn.
8. Ta bort [bildskärmsramen](#) från bildskärmsenheten.
9. Ta bort bildskärmskortet från dess hakar.



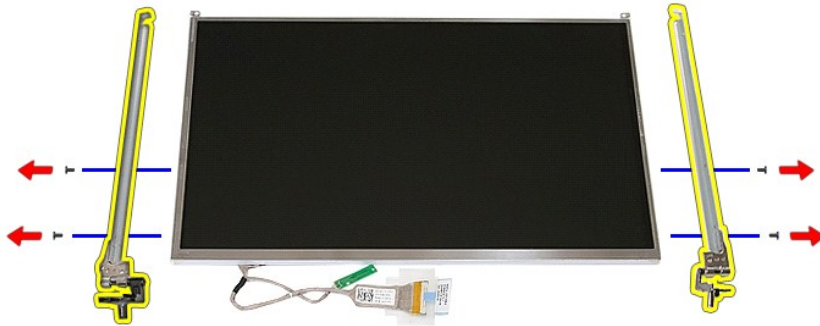
10. Ta bort skruvarna som håller bildskärmspanelen, hållarna och gångjärnen på plats på bildskärmsenheten.



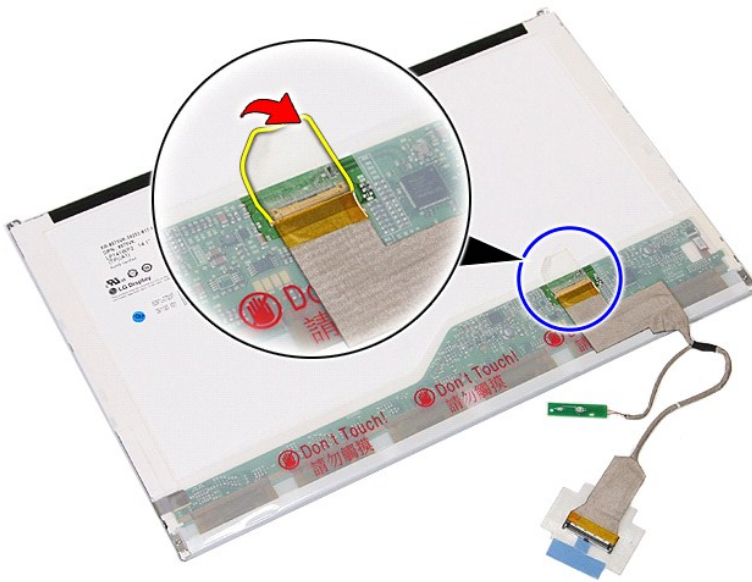
11. Lyft upp bildskärmspanelen, hållarna och gångjärnen.



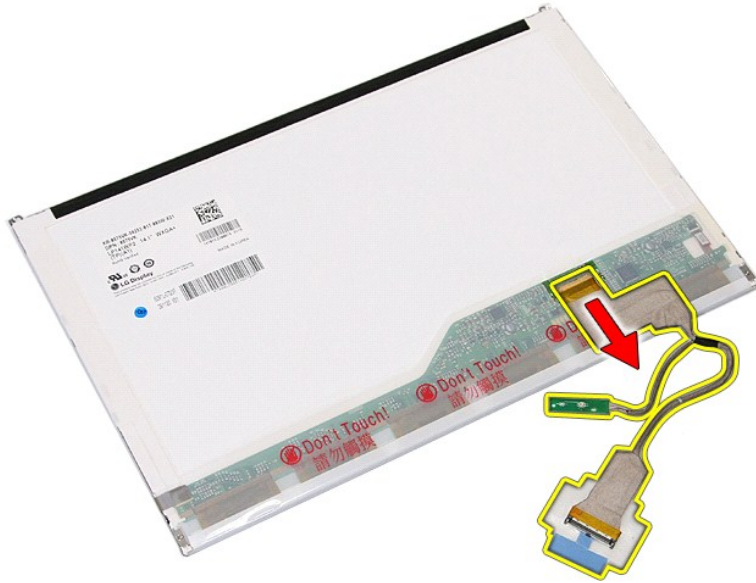
12. Ta bort skruvarna som håller bildskärmspanelen och gångjärnen på plats på bildskärmsenheten och ta bort dem.



13. Peta loss tejen som håller bildskärmskabeln på plats på bildskärmspanelen.



14. Koppla bort bildskärmskabeln från bildskärmspanelen.



Sätta tillbaka bildskärmspanelen, hållarna och gångjärnen

Sätt tillbaka bildskärmspanelen, hållarna och gångjärnen genom att utföra ovanstående moment i omvänd ordning.

[Tillbaka till innehållssidan](#)

[Tillbaka till innehållssidan](#)

LED-kort

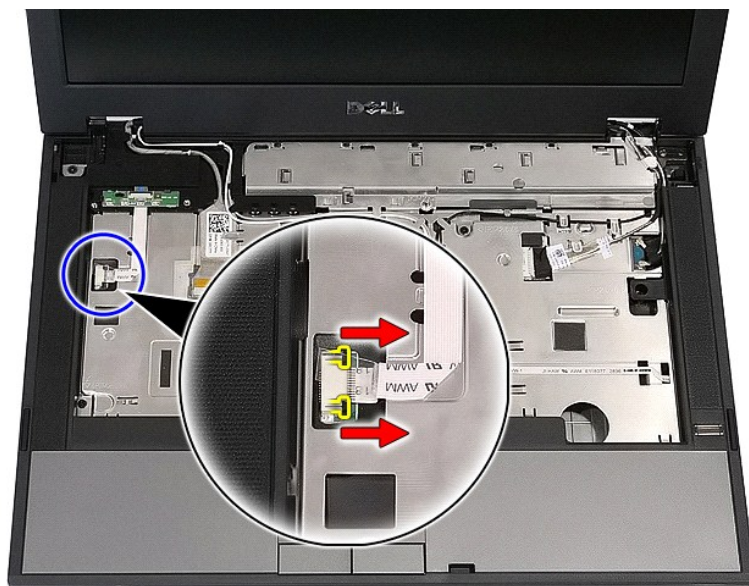
Separat servicehandbok för Dell™ Latitude™ E5410

⚠ VARNING! Innan du utför något arbete inuti datorn ska du läsa säkerhetsinstruktionerna som medföljde datorn. Mer säkerhetsinformation hittar du under Regulatory Compliance Homepage på www.dell.com/regulatory_compliance.

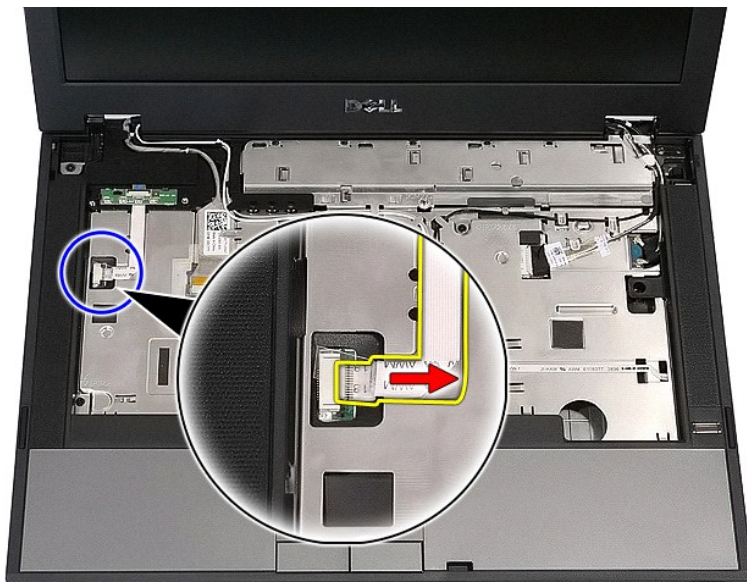
Ta bort LED-kortet



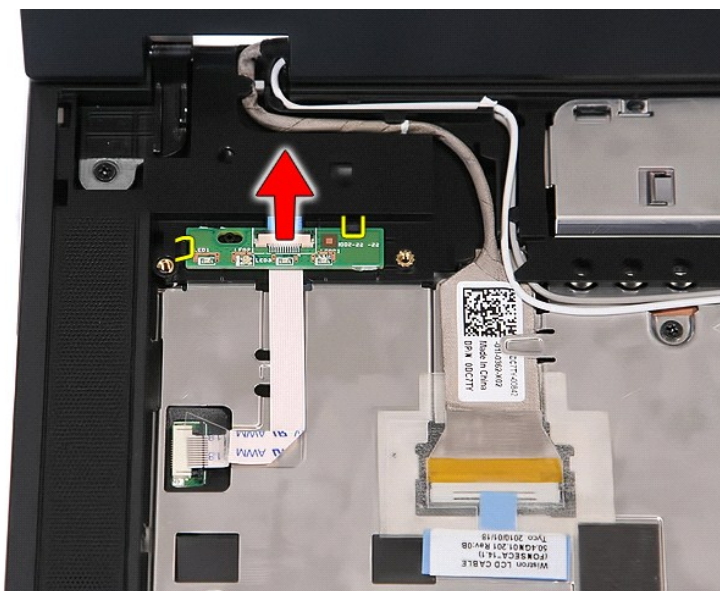
1. Följ anvisningarna i [Innan du arbetar inuti datorn](#).
2. Ta bort [batteriet](#) från datorn.
3. Ta bort [lysdiodernas skydd](#) från datorn.
4. Ta bort [tangentsbordet](#) från datorn.
5. Öppna spärren som håller fast LED-kortets kabel.



6. Koppla bort LED-kortets kabel.



7. Öppna spärrarna som håller fast LED-kortet och ta bort det.



Sätta tillbaka LED-kortet

Sätt tillbaka LED-kortet genom att utföra ovanstående moment i omvänd ordning.

[Tillbaka till innehållssidan](#)

[Tillbaka till innehållssidan](#)

Minneskort

Separat servicehandbok för Dell™ Latitude™ E5410

⚠ WARNING! Innan du utför något arbete inuti datorn ska du läsa säkerhetsinstruktionerna som medföljde datorn. Mer säkerhetsinformation hittar du under Regulatory Compliance Homepage på www.dell.com/regulatory_compliance.

Ta bort minneskortet



1. Följ anvisningarna i [Innan du arbetar inuti datorn](#).
2. Ta bort [batteriet](#) från datorn.
3. Tryck in minneskortet och släpp det.



4. Skjut ut minneskortet från datorn.



Sätta tillbaka minneskortet

Sätt tillbaka minneskortet genom att utföra ovanstående moment i omvänd ordning.

[Tillbaka till innehållssidan](#)

[Tillbaka till innehållssidan](#)

Minne

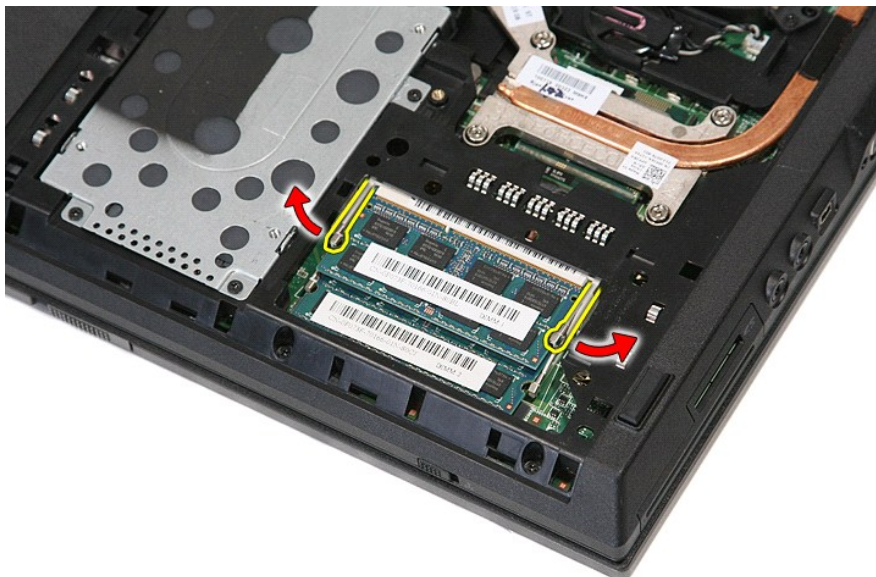
Separat servicehandbok för Dell™ Latitude™ E5410

⚠ VARNING! Innan du utför något arbete inuti datorn ska du läsa säkerhetsinstruktionerna som medföljde datorn. Mer säkerhetsinformation hittar du under Regulatory Compliance Homepage på www.dell.com/regulatory_compliance.

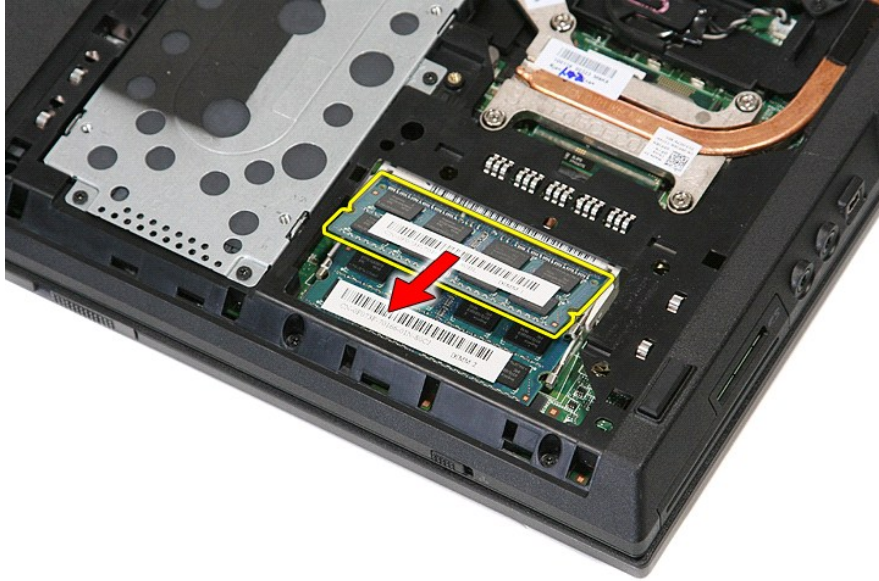
Ta bort minnesmoduler



1. Följ anvisningarna i [Innan du arbetar inuti datorn](#).
2. Ta bort [batteriet](#) från datorn.
3. Ta bort [åtkomstpanelen](#) från datorn.
4. Bänd försiktigt loss fästklämmorna från minnesmodulen.



5. Ta bort minnesmodulen från datorn.



Sätta tillbaka minnesmodulerna

Sätt tillbaka minnesmodulerna genom att utföra ovanstående moment i omvänd ordning.

[Tillbaka till innehållssidan](#)

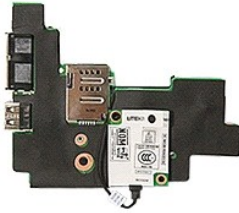
[Tillbaka till innehållssidan](#)

Modemdotterkort

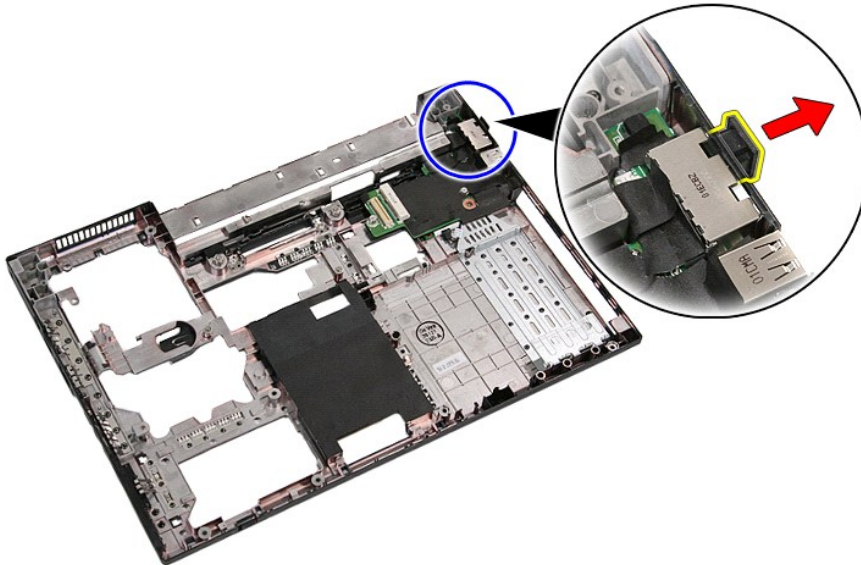
Separat servicehandbok för Dell™ Latitude™ E5410

⚠ VARNING! Innan du utför något arbete inuti datorn ska du läsa säkerhetsinstruktionerna som medföljde datorn. Mer säkerhetsinformation hittar du under Regulatory Compliance Homepage på www.dell.com/regulatory_compliance.

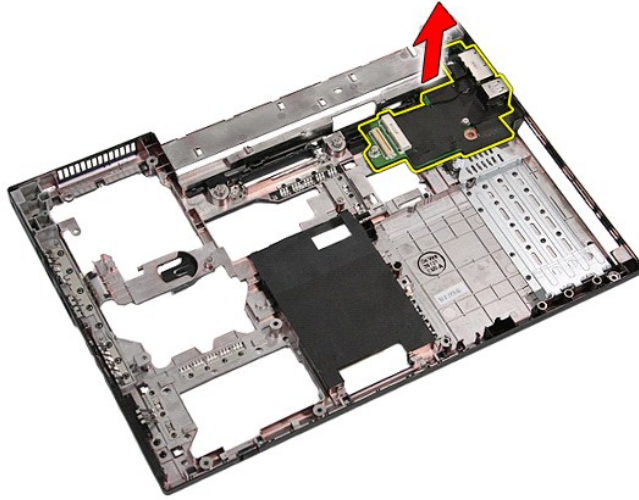
Ta bort modemdotterkortet



1. Följ anvisningarna i [Innan du arbetar inuti datorn](#).
2. Ta bort [minneskortet](#) från datorn.
3. Ta bort [SIM-kortet](#) från datorn.
4. Ta bort [batteriet](#) från datorn.
5. Ta bort [åtkomstpanelen](#) från datorn.
6. Ta bort [hårddisken](#) från datorn.
7. Ta bort den [optiska enheten](#) från datorn.
8. Ta bort [WLAN-kortet](#) från datorn.
9. Ta bort [knappcells batteriet](#) från datorn.
10. Ta bort [fläkten](#) från datorn.
11. Ta bort [kylflänsen](#) från datorn.
12. Ta bort [lysdiodernas skydd](#) från datorn.
13. Ta bort [tangentbordet](#) från datorn.
14. Ta bort [bildskärmsenheten](#) från datorn.
15. Ta bort [LED-kortet](#) från datorn.
16. Ta bort [handledsstödet](#) från datorn.
17. Ta bort [WWAN-kortet](#) från datorn.
18. Ta bort [Bluetooth-kortet](#) från datorn.
19. Ta bort [moderkortet](#) från datorn.
20. Ta bort det eventuella gummihöljet från modemkontakten.



21. Lyft upp modemdotterkortet och ta bort det.



Sätta tillbaka modemdotterkortet

Sätt tillbaka modemdotterkortet genom att utföra ovanstående moment i omvänd ordning.

[Tillbaka till innehållssidan](#)

[Tillbaka till innehållssidan](#)

Optisk enhet

Separat servicehandbok för Dell™ Latitude™ E5410

⚠ VARNING! Innan du utför något arbete inuti datorn ska du läsa säkerhetsinstruktionerna som medföljde datorn. Mer säkerhetsinformation hittar du under Regulatory Compliance Homepage på www.dell.com/regulatory_compliance.

Ta bort den optiska enheten



1. Följ anvisningarna i [Innan du arbetar inuti datorn](#).
2. Ta bort [batteriet](#) från datorn.
3. Ta bort fästskruven för den optiska enheten från datorn.



4. Sätt en skruvmejsel i plast mot fästskruven, skruva försiktigt ur den och ta ur den optiska enheten från datorn.



Sätta tillbaka den optiska enheten

Sätt tillbaka den optiska enheten genom att utföra ovanstående moment i omvänd ordning.

[Tillbaka till innehållssidan](#)

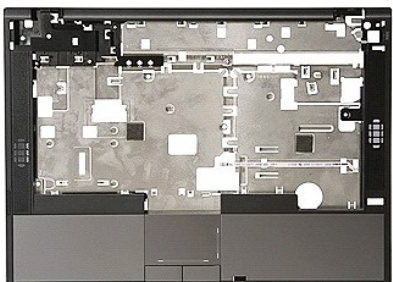
[Tillbaka till innehållssidan](#)

Handledsstöd

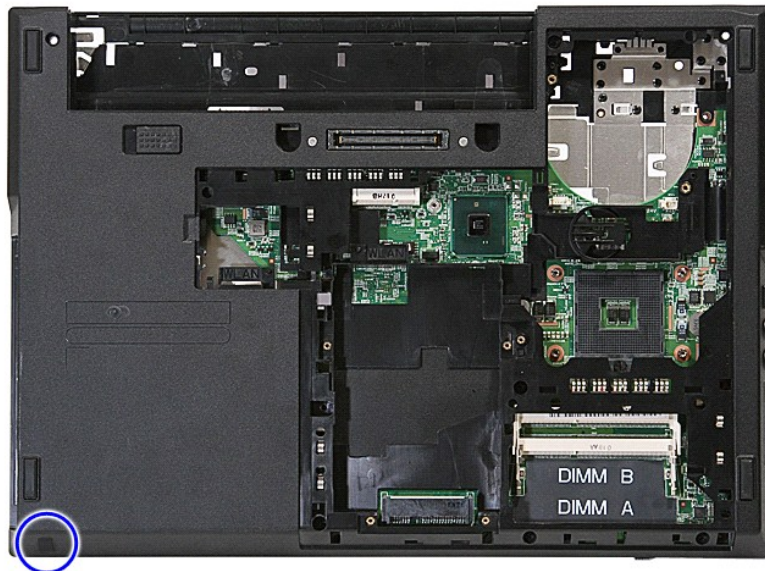
Separat servicehandbok för Dell™ Latitude™ E5410

⚠ VARNING! Innan du utför något arbete inuti datorn ska du läsa säkerhetsinstruktionerna som medföljde datorn. Mer säkerhetsinformation hittar du under Regulatory Compliance Homepage på www.dell.com/regulatory_compliance.

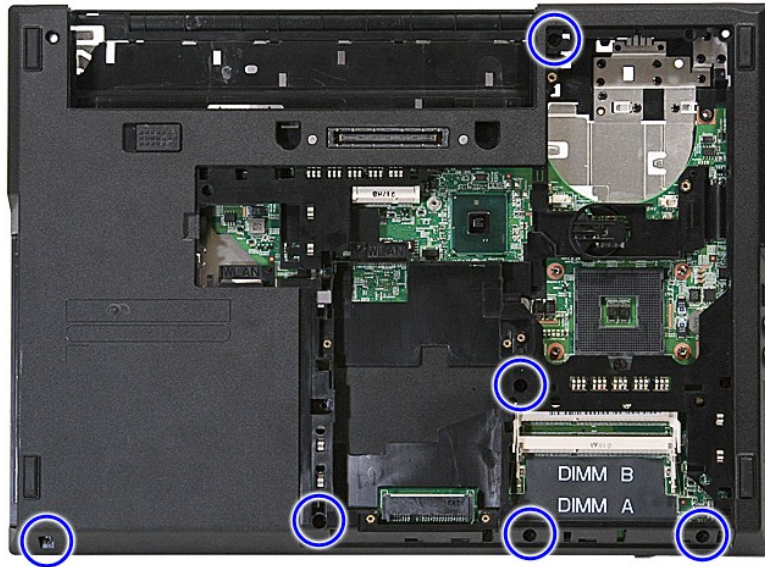
Ta bort handledsstödet



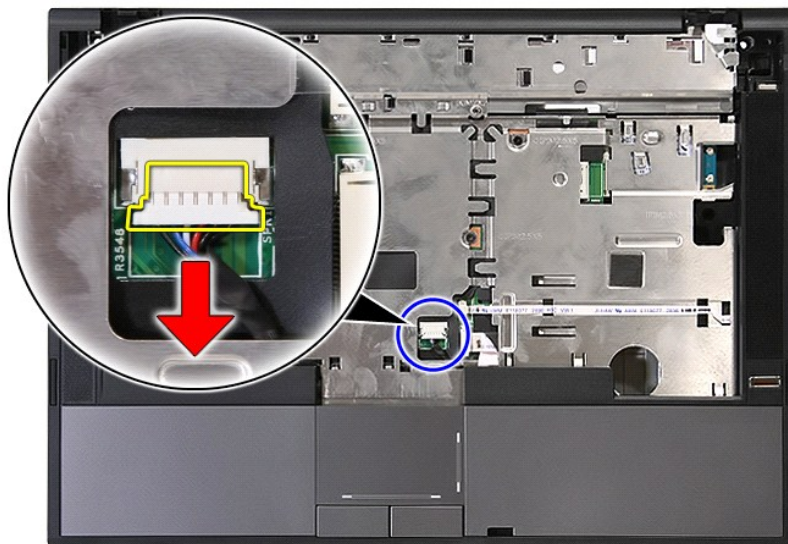
1. Följ anvisningarna i [Innan du arbetar inuti datorn](#).
2. Ta bort [batteriet](#) från datorn.
3. Ta bort [åtkomstpanelen](#) från datorn.
4. Ta bort den [optiska enheten](#) från datorn.
5. Ta bort den [optiska enheten](#) från datorn.
6. Ta bort [fläkten](#) och [kylflänsen](#) från datorn.
7. Ta bort [lysdiodernas skydd](#) från datorn.
8. Ta bort [tangentbordet](#) från datorn.
9. Ta bort [bildskärmsenheten](#) från datorn.
10. Ta bort [LED-kortet](#) från datorn.
11. Ta bort gummifötterna på datorns undersida.



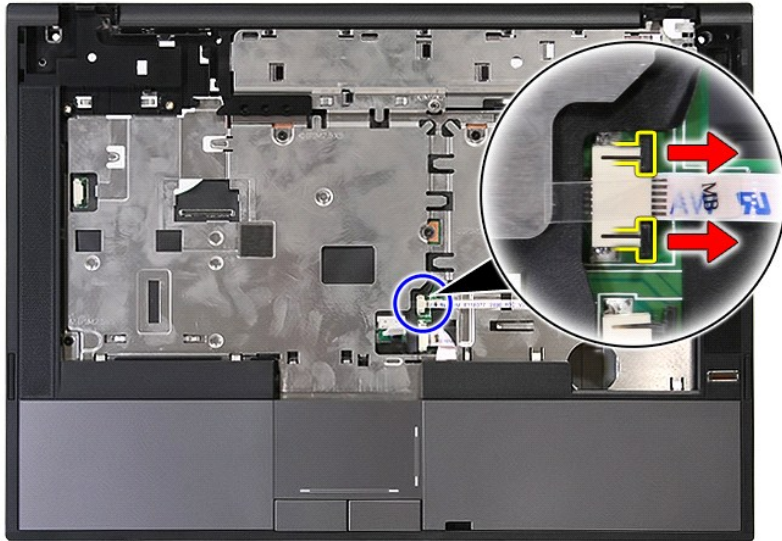
12. Ta bort skruvarna som fäster handledsstödet i datorn.



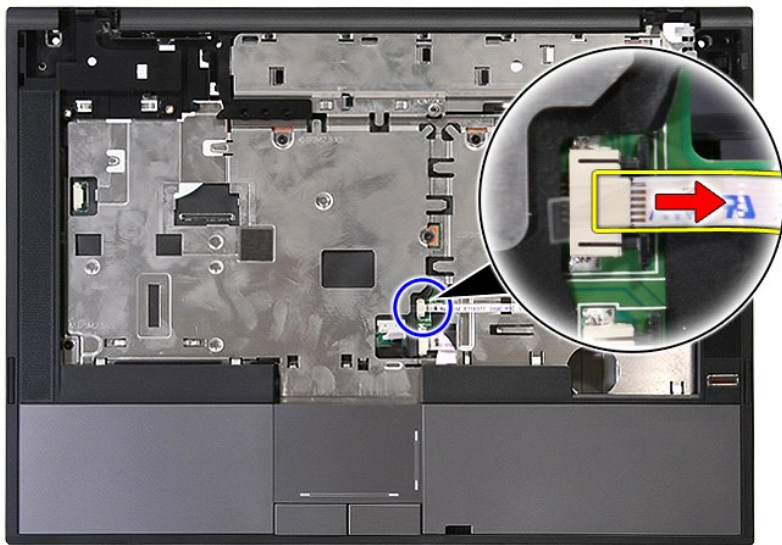
13. Koppla bort högtalarkabeln från moderkortet.



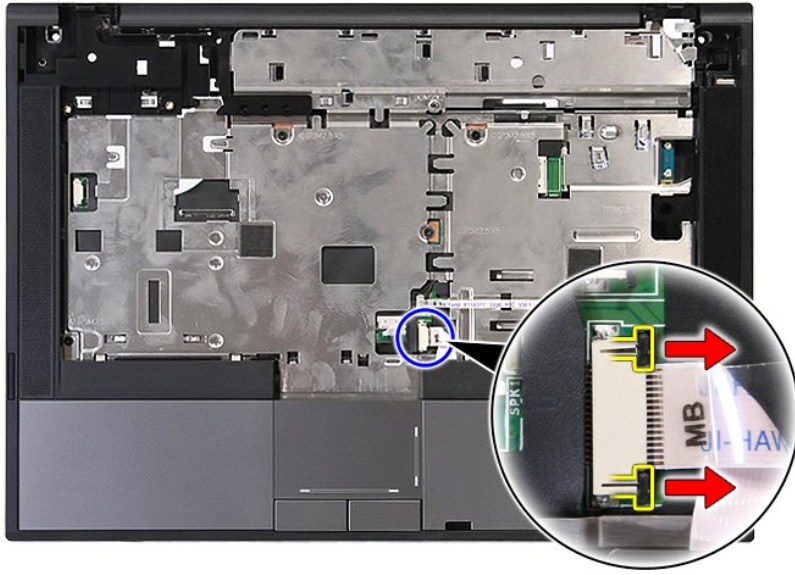
14. Öppna spärren som håller fast fingeravtrycksläsarens datakabel.



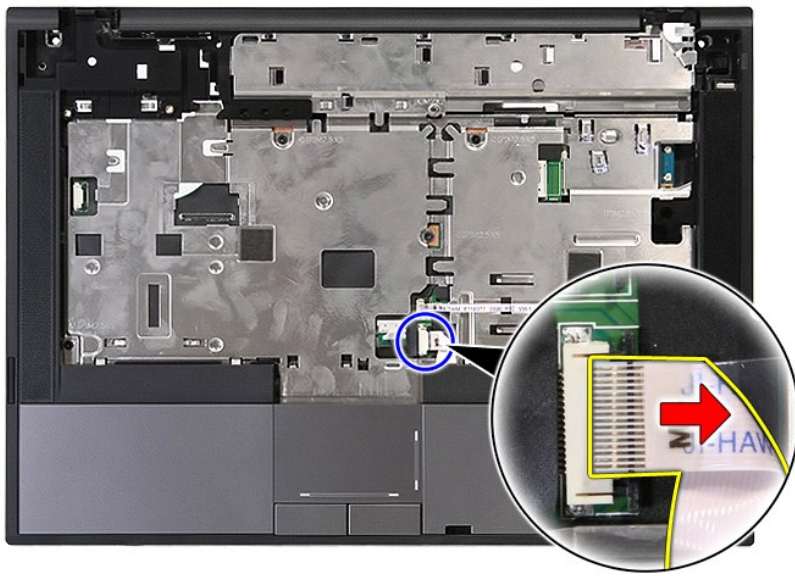
15. Koppla bort fingeravtrycksläsarens datakabel.



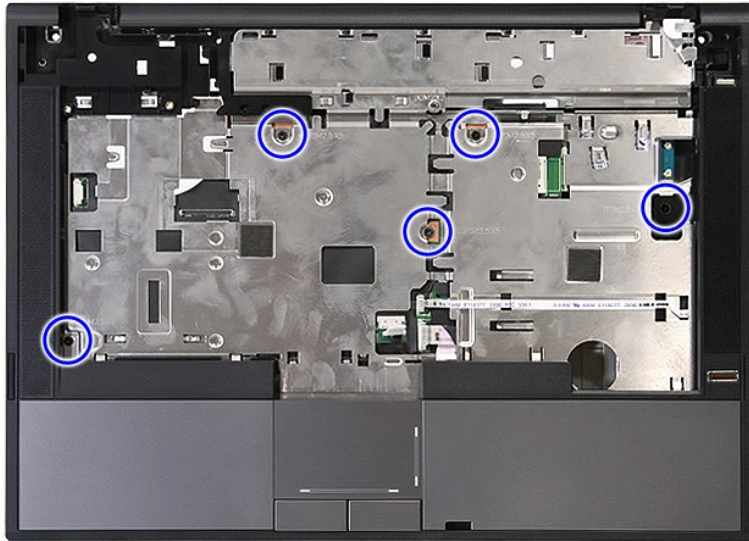
16. Öppna spärren som håller fast styrplattans datakabel.



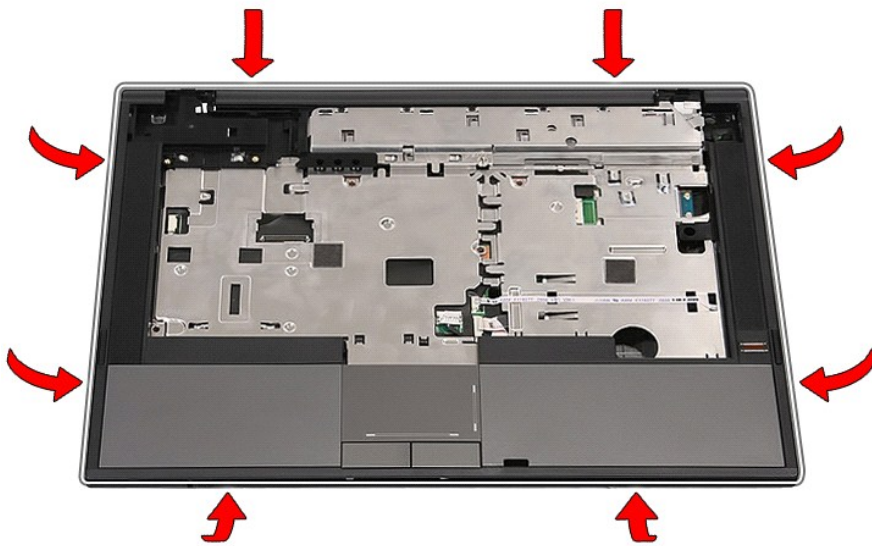
17. Koppla bort datakabeln till styrplattan.



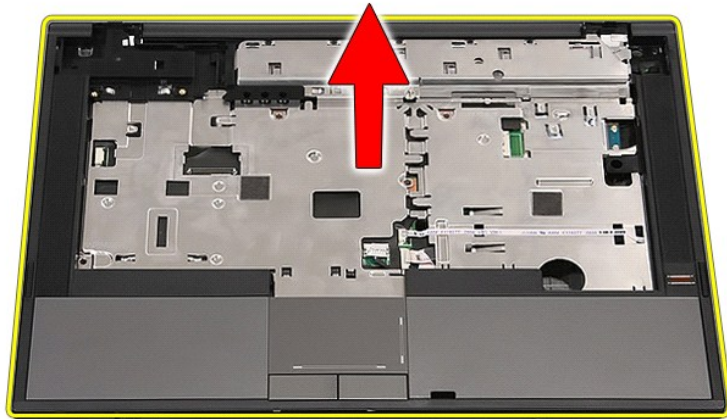
18. Ta bort skruvarna som fäster handledsstödet i datorn.



19. Bänd försiktigt längs kanterna av handledsstödet.



20. Lyft upp handledsstödet från datorn och ta bort det.



Sätta tillbaka handledsstödet

Sätt tillbaka handledsstödet genom att utföra ovanstående moment i omvänd ordning.

[Tillbaka till innehållssidan](#)

[Tillbaka till innehållssidan](#)

Lägga till och byta ut delar

Separat servicehandbok för Dell™ Latitude™ E5410

- [Batteri](#)
- [SIM-kort](#)
- [Åtkomstpanel](#)
- [Lysdiodsskydd](#)
- [Wi-Fi-kort](#)
- [Minne](#)
- [Knappcells batteri](#)
- [Hårddisk](#)
- [Optisk enhet](#)
- [Tangentbord](#)
- [Minneskort](#)
- [Fläkt](#)
- [Kylfläns](#)
- [Processor](#)
- [LED-kort](#)
- [Bildskärmsmontering](#)
- [Bildskärmsram](#)
- [Bildskärmspanel, hållare och gångjärn](#)
- [Bildskärmskamera](#)
- [Handledsstöd](#)
- [Fingeravtrycksläsare](#)
- [WWAN-kort](#)
- [Högtalare](#)
- [Bluetooth-kort](#)
- [Moderkort](#)
- [Modemdotterkort](#)

[Tillbaka till innehållssidan](#)

[Tillbaka till innehållssidan](#)

SIM-kort

Separat servicehandbok för Dell™ Latitude™ E5410

⚠ VARNING! Innan du utför något arbete inuti datorn ska du läsa säkerhetsinstruktionerna som medföljde datorn. Mer säkerhetsinformation hittar du under Regulatory Compliance Homepage på www.dell.com/regulatory_compliance.

Ta bort SIM-kortet



1. Följ anvisningarna i [Innan du arbetar inuti datorn](#).
2. Ta bort [batteriet](#).
3. Tryck in SIM-kortet och släpp det.



4. Skjut ut och ta bort SIM-kortet.



Sätta tillbaka SIM-kortet

Sätt tillbaka SIM-kortet genom att utföra ovanstående moment i omvänd ordning.

[Tillbaka till innehållssidan](#)

[Tillbaka till innehållssidan](#)

Processor

Separat servicehandbok för Dell™ Latitude™ E5410

⚠ VARNING! Innan du utför något arbete inuti datorn ska du läsa säkerhetsinstruktionerna som medföljde datorn. Mer säkerhetsinformation hittar du under Regulatory Compliance Homepage på www.dell.com/regulatory_compliance.

Ta bort processorn



1. Följ anvisningarna i [Innan du arbetar inuti datorn](#).
2. Ta bort [batteriet](#) från datorn.
3. Ta bort [åtkomstpanelen](#) från datorn.
4. Ta bort [fläkten](#) från datorn.
5. Ta bort [kyllänsen](#) från datorn.
6. Använd en ritspenna av plast och vrid processorns kamlås moturs.



7. Lyft rakt upp och ta ut processorn ur datorn.



Sätta tillbaka processorn

Sätt tillbaka processorn genom att utföra ovanstående moment i omvänd ordning.

[Tillbaka till innehållssidan](#)

[Tillbaka till innehållssidan](#)

Högtalare

Separat servicehandbok för Dell™ Latitude™ E5410

⚠ VARNING! Innan du utför något arbete inuti datorn ska du läsa säkerhetsinstruktionerna som medföljde datorn. Mer säkerhetsinformation hittar du under Regulatory Compliance Homepage på www.dell.com/regulatory_compliance.

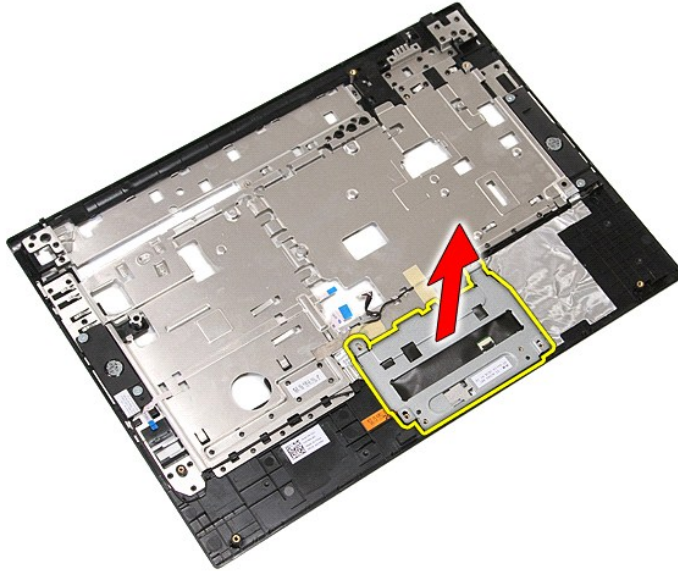
Ta bort högtalarna



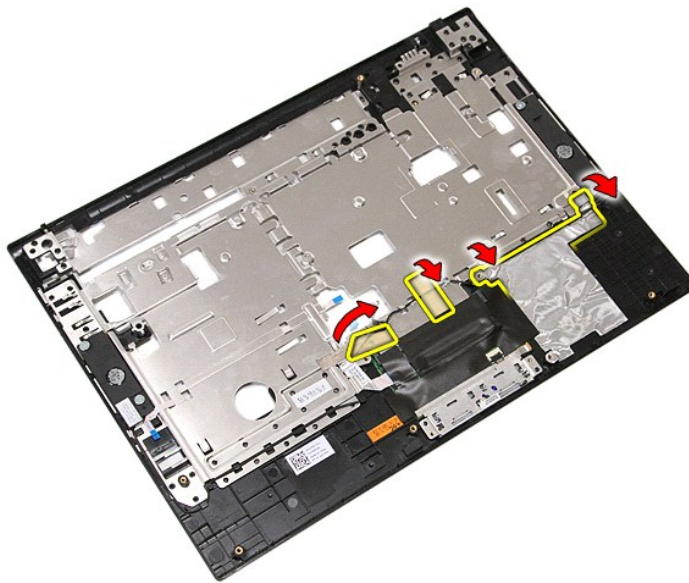
1. Följ anvisningarna i [Innan du arbetar inuti datorn](#).
2. Ta bort [batteriet](#) från datorn.
3. Ta bort [åtkomstpanelen](#) från datorn.
4. Ta bort den [optiska enheten](#) från datorn.
5. Ta bort [lysdiodernas skydd](#) från datorn.
6. Ta bort [tangentbordet](#) från datorn.
7. Ta bort [bildskärmsenheten](#) från datorn.
8. Ta bort [LED-kortet](#) från datorn.
9. Ta bort [handledsstödet](#) från datorn.
10. Ta bort [fingeravtrycksläsaren](#) från datorn.
11. Ta bort skruvarna som håller fast hållaren till styrplattans lock på handledsstödet.



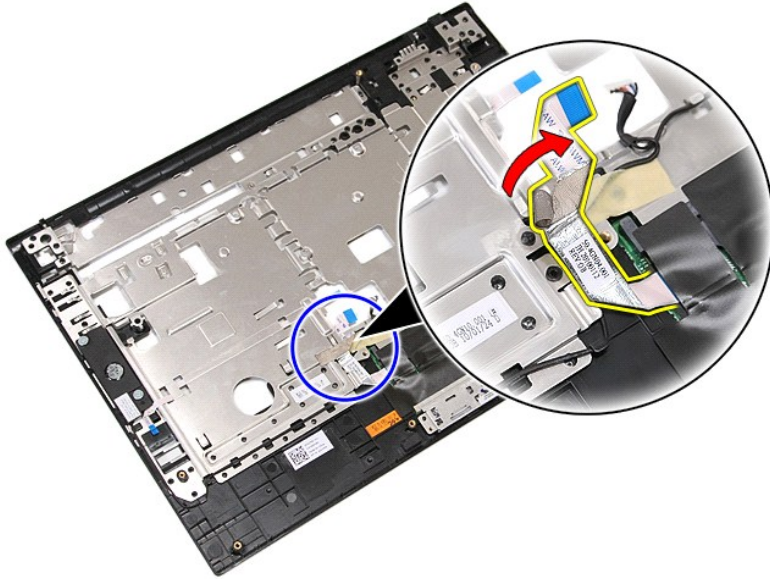
12. Lyft upp styrplattans hållare och ta bort den.



13. Peta loss tejpens som håller fast högtalarsladdarna vid handledsstödet.



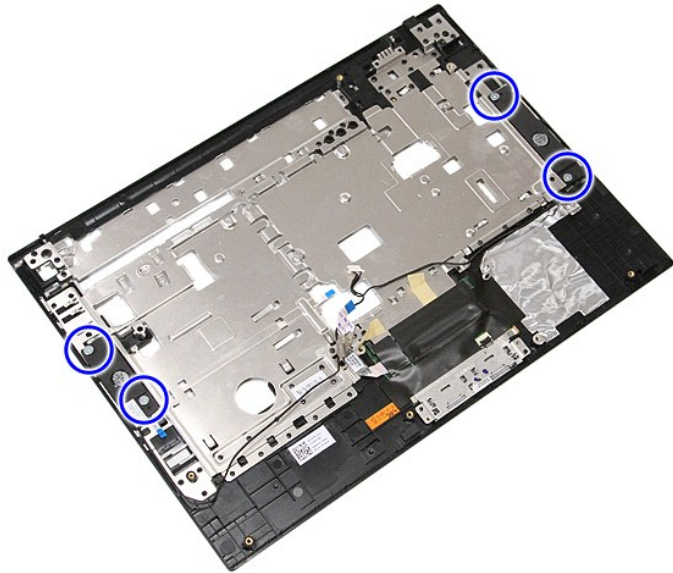
14. Peta loss tejpens som håller styrplattans datakabel mot handledsstödet och dra ut kabeln ur hålet.



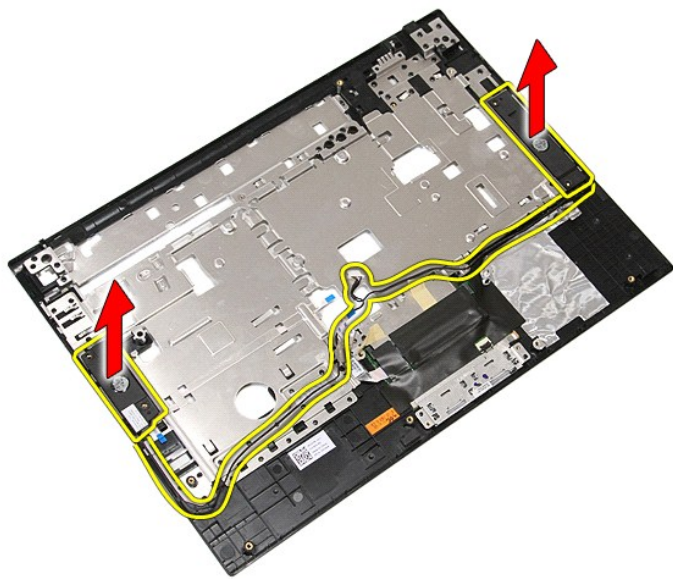
15. Lösgör högtalarladdarna från sina hållare.



16. Ta bort skruvarna som håller fast den vänstra och högra högtalaren vid handledsstödet.



17. Lyft upp den vänstra och högra högtalaren och ta bort dem.



Sätta tillbaka högtalarna

Sätt tillbaka högtalarna genom att utföra ovanstående moment i omvänd ordning.


[Tillbaka till innehållssidan](#)

[Tillbaka till innehållssidan](#)

Specifikationer

Separat servicehandbok för Dell™ Latitude™ E5410

- [Systeminformation](#)
- [Minne](#)
- [Ljud](#)
- [ExpressCard-kort](#)
- [Portar och kontakter](#)
- [Bildskärm](#)
- [Styrplatta](#)
- [Nätadapter](#)
- [Miljöpåverkan](#)
- [Processor](#)
- [Grafik](#)
- [Kommunikation](#)
- [PC-kort](#)
- [Fingeravtrycks läsare \(tillval\)](#)
- [Tangentbord](#)
- [Batteri](#)
- [Fysiskt](#)

 **Obs!** Erbjudanden kan variera mellan olika regioner. Mer information om datorns konfiguration får du om du klickar på **Start® Hjälp och support** och väljer alternativet att visa datorinformation.

| Systeminformation | |
|-------------------|---|
| Kretsuppsättning | Kretsuppsättningen Intel® HM55 Express |
| Databussbredd | 64 bitar |
| DRAM-bussbredd | 64 bitar, två kanaler |
| | Obs! Du måste installera minnena i par om det tvåkanaliga läget ska fungera. |

| Processor | |
|---------------|---|
| Typ | Intel Core™ i3-serien Intel Core i5-serien Intel Core i7-serien Intel Celeron™ |
| L2-cacheminne | 2, 3 eller 4 MB |

| Minne | |
|-----------------------|--|
| Typ | DDR3 1 333 MHz SDRAM (används vid frekvensen 1 066 MHz) |
| Kontakter | två SODIMM-kortplatser |
| Modulkapacitet | 1, 2 och 4 GB |
| Minsta minnesstorlek | 1 GB |
| Största minnesstorlek | 8 GB |
| | Obs! Endast 64-bitars operativsystem kan hantera mer minne än 4 GB. |

| Grafik | |
|-----------|------------------------------------|
| Typ | Intel UMA-video |
| Databuss | inbyggt grafik kort |
| Styrenhet | Intel grafikmediaaccelerator HD |
| Utgång | VGA-bildskärmskontakt med 15 stift |

| Ljud | |
|--------------------|---|
| Typ | HDA-codec med fyra kanaler |
| Styrenhet | IDT 92HD81B |
| Stereokonvertering | 24-bitars (analog-till-digital och digital-till-analog) |
| Gränssnitt | |
| Internt | HD-ljudbuss |
| Extern | mikrofon in-/linjeingångskontakt och stereo |
| Högtalare | två |
| Volymreglage | knappar för högre och lägre volym och ljudavstängning |

| Kommunikation | |
|----------------------|--|
| Modem | internt (tillval) |
| Nätverkskort | 10/100/1000 Mbit/s Broadcom NetXtreme 5761E Gigabit Ethernet |
| Trådlöst | internt trådlöst WLAN, WWAN och stöd för trådlöst Bluetooth® |
| GPS | autonomt, A-GPS |

| ExpressCard-kort | |
|-------------------------|--------------------------|
| ExpressCard-kontakt | kontakt med 28 stift |
| Kort som stöds | 54 mm, 34 mm med adapter |

| PC-kort | |
|-----------------------|------------------------|
| Port för PC Card-kort | kontakt med 80 stift |
| Kort som stöds | kort av typ I eller II |

| Portar och kontakter | |
|-----------------------------|---|
| Ljud | stereomikrofonkontakt hörlurs-/högtalarkontakt |
| Grafik | 15-stifts VGA-bildskärmskontakt |
| Nätverkskort | RJ-45-kontakt |
| USB | fyra USB 2.0-kompatibla kontakter |
| Minneskortläsare | 3-i-1-minneskortläsare |
| IEEE 1394a | 4-stiftskontakt |
| E-family-dockningskontakt | dockningskontakt med 144 stift |

| Fingeravtrycksläsare (tillval) | |
|---------------------------------------|---------------------------------|
| Typ | Fingeravtrycksläsaren AuthenTec |

| Bildskärm | |
|------------------|---|
| Typ | antireflexbehandlad WXGA-skärm av LED-typ antireflexbehandlad WXGA+-skärm av LED-typ |

| | |
|----------------------------------|------------------------------------|
| Aktivt område (X/Y) | 320 × 207 mm (12,59 × 8,14 tum) |
| Mått | |
| Höjd | 207,00 mm (8,14 tum) |
| Bredd | 320,00 mm (12,59 tum) |
| Diagonal | 358,14 mm (14,10 tum) |
| Maximal upplösning | |
| WXGA | 1 280 x 800 bildpunkter |
| WXGA+ | 1 440 x 900 bildpunkter |
| Typisk ljusstyrka | |
| WXGA | 220 cd/m ² |
| WXGA+ | 300 cd/m ² |
| Arbetsvinkel | 0 till 180 grader |
| Uppdateringsfrekvens | 60 Hz |
| Minsta betraktningvinklar | |
| Horisontell | 40/-40 grader |
| Vertikal | 15/-30 grader |
| Bildpunktstäthet | |
| WXGA | 0,237 mm |
| WXGA+ | 0,211 mm |

| | |
|--------------------|--|
| Tangentbord | |
| Antal tangenter | USA: 83 tangenter Storbritannien: 84 tangenter Japan: 87 tangenter |
| Layout | QWERTY/AZERTY/Kanji |

| | |
|-------------------|---------------------|
| Styrplatta | |
| Aktivt område | |
| X-axel | 66,82 mm (2,63 tum) |
| Y-axel | 44,53 mm (1,75 tum) |

| | |
|---|---|
| Batteri | |
| Typ | "smart" litiumjonbatteri med fyra celler (37 Wh) "smart" litiumjonbatteri med sex celler (56 Wh) "smart" litiumjonbatteri med nio celler och tre års livslängd (81 Wh) "smart" litiumjonbatteri med nio celler (85 Wh) |
| Ungefärlig laddningstid med datorn avstängd | två timmar (100 % laddning) en timme (80 % laddning) |
| Drifttid | batteriets drifttid varierar beroende på driftförhållandena och kan minska märkbart under särskilt energikrävande förhållanden. |
| Livstid | cirka 300 laddnings-/urladdningscykler |
| Mått | |
| Djup | |
| Fyra och sex celler | 54,00 mm (2,12 tum) |
| Nio celler | 76,00 mm (2,99 tum) |
| Höjd | |
| Fyra och sex celler | 19,80 mm (0,78 tum) |
| Nio celler | 21,10 mm (0,83 tum) |
| Bredd | |
| Fyra och sex celler | 206,00 mm (8,11 tum) |
| Nio celler | 224,00 mm (8,82 tum) |

| | |
|----------------------------|-------------------|
| Spänning | |
| Fyra och sex celler | 14,8 V likström |
| Nio celler | 11,1 V likström |
| Temperaturintervall | |
| Drift | 0 till 35 °C |
| Förvaring | -40 till 60 °C |
| Knappcells batteri | 3 V CR2032 litium |

| | |
|----------------------------|--------------------------|
| Nätadapter | |
| Inspänning | 100–240 VAC |
| Inström (maximal) | 1,50 A |
| Infrekvens | 50–60 Hz |
| Uteffekt | 90 eller 65 W |
| Utström | |
| 65 W | 3,34 A (kontinuerlig) |
| 90 W | 4,62 A (kontinuerlig) |
| Standard | 10,80 A |
| Beräknad utspänning | 19,50 +/- 1,0 V likström |
| Mått | |
| 65 W | |
| Höjd | 16,00 mm (0,62 tum) |
| Bredd | 66,00 mm (2,59 tum) |
| Längd | 127,00 mm (4,99 tum) |
| 90 W | |
| Höjd | 16,00 mm (0,62 tum) |
| Bredd | 70,00 mm (2,75 tum) |
| Längd | 147,00 mm (5,78 tum) |
| Temperaturintervall | |
| Drift | 0 till 35 °C |
| Förvaring | -40 till 65 °C |

| | |
|--|-----------------------|
| Fysiskt | |
| Höjd | 33,20 mm (1,31 tum) |
| Bredd | 338,00 mm (13,31 tum) |
| Djup | 244,00 mm (9,61 tum) |
| Vikt (med sexcelligt batteri och optisk enhet) | 2,39 kg |

| | |
|--|---------------------------------|
| Miljöpåverkan | |
| Temperaturintervall | |
| Drift | 0 till 35 °C |
| Förvaring | -40 till 65 °C |
| Relativ luftfuktighet (maximal) | |
| Drift | 10 till 90 % (utan kondens) |
| Förvaring | 5 till 95 % (utan kondens) |
| Maximal vibration (vid användning av ett slumpmässigt vibrationspektrum som simulerar användarmiljön) | |
| Drift | 0,66 g effektivvärde (2-600 Hz) |
| Förvaring | 1,30 g effektivvärde (2-600 Hz) |
| Maximal stöttålighet (mätt med parkerad hårddisk och en 2 ms halvsinuspuls): | |
| Drift | 142 g |
| Förvaring | 162 g |
| Höjd över havet (maximal) | |

| | |
|---------------------------|--|
| Drift | -15,20 till 3 048 m (-50 till 10 000 fot) |
| Förvaring | -15,20 till 10 668 m (-50 till 35 000 fot) |
| Luftburen föroreningsnivå | G2 eller lägre enligt ANSI/ISA-S71.04-1985 |

[Tillbaka till innehållssidan](#)

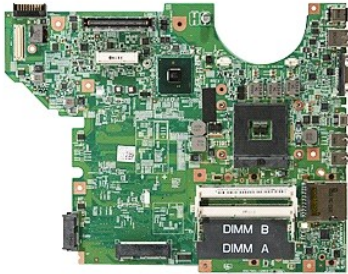
[Tillbaka till innehållssidan](#)

Moderkort

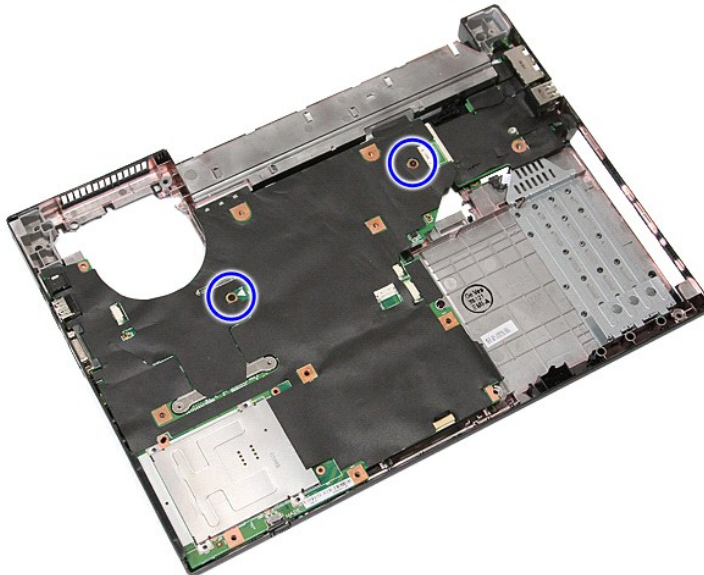
Separat servicehandbok för Dell™ Latitude™ E5410

⚠ VARNING! Innan du utför något arbete inuti datorn ska du läsa säkerhetsinstruktionerna som medföljde datorn. Mer säkerhetsinformation hittar du under Regulatory Compliance Homepage på www.dell.com/regulatory_compliance.

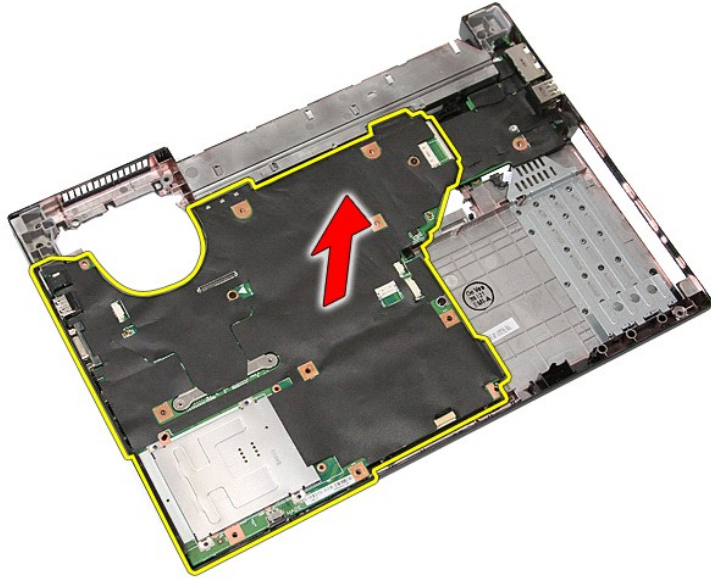
Ta bort moderkortet



1. Följ anvisningarna i [Innan du arbetar inuti datorn](#).
2. Ta bort [minneskortet](#) från datorn.
3. Ta bort [SIM-kortet](#) från datorn.
4. Ta bort [batteriet](#) från datorn.
5. Ta bort [åtkomstpanelen](#) från datorn.
6. Ta bort [hårddisken](#) från datorn.
7. Ta bort den [optiska enheten](#) från datorn.
8. Ta bort [Wi-Fi-kortet](#) från datorn.
9. Ta bort [knappcellsbatteriet](#) från datorn.
10. Ta bort [fläkten](#) från datorn.
11. Ta bort [kyllänsen](#) från datorn.
12. Ta bort [lysdiodernas skydd](#) från datorn.
13. Ta bort [tangentsbordet](#) från datorn.
14. Ta bort [bildskärmsenheten](#) från datorn.
15. Ta bort [LED-kortet](#) från datorn.
16. Ta bort [handledsstödet](#) från datorn.
17. Ta bort [Bluetooth-kortet](#) från datorn.
18. Ta bort skruvarna som håller fast moderkortet på datorchassit.



19. Lyft upp moderkortet i vinkel och ta bort det.



Sätta tillbaka moderkortet

Sätt tillbaka moderkortet genom att utföra ovanstående moment i omvänd ordning.

[Tillbaka till innehållssidan](#)

[Tillbaka till innehållssidan](#)

Trådlöst lokalt nätverkskort (WLAN)

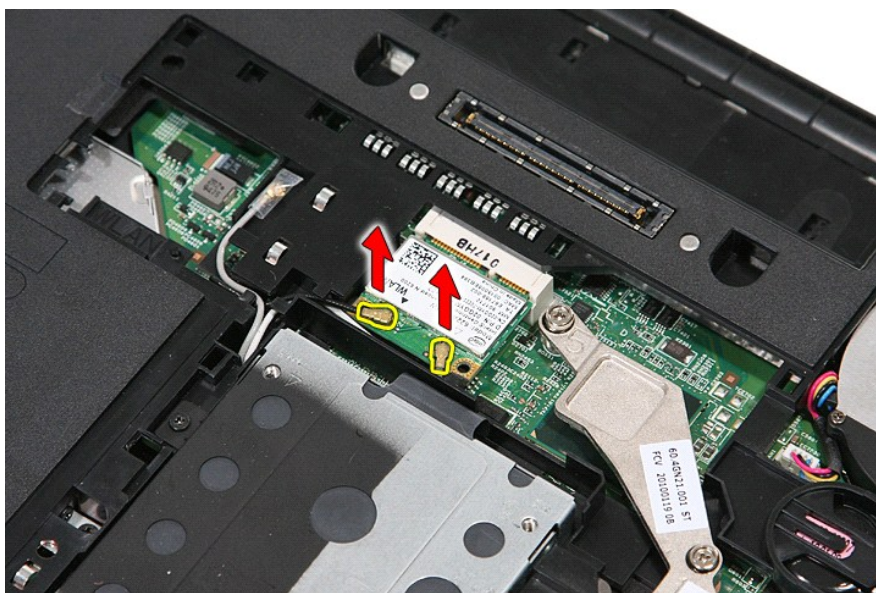
Separat servicehandbok för Dell™ Latitude™ E5410

⚠ VARNING! Innan du utför något arbete inuti datorn ska du läsa säkerhetsinstruktionerna som medföljde datorn. Mer säkerhetsinformation hittar du under Regulatory Compliance Homepage på www.dell.com/regulatory_compliance.

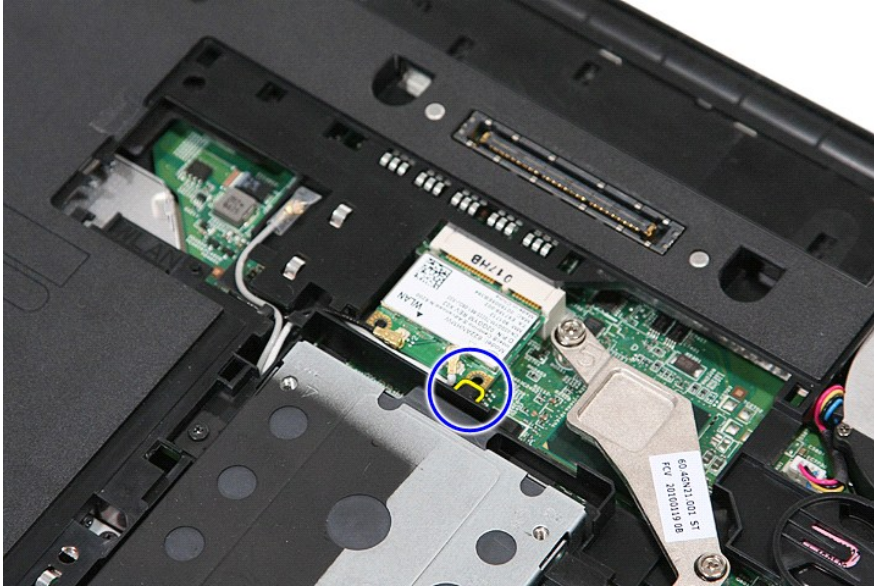
Ta bort WLAN kortet



1. Följ anvisningarna i [Innan du arbetar inuti datorn](#).
2. Ta bort [batteriet](#) från datorn.
3. Ta bort [åtkomstpanelen](#) från datorn.
4. Koppla bort WLAN-antennkablarna från WLAN-kortet.



5. Bänd försiktigt på spärren så att WLAN-kortet frigörs.



6. Ta bort WLAN-kortet från datorn.



Sätta tillbaka WLAN kortet

Sätt tillbaka WLAN-kortet genom att utföra stegen ovan i omvänd ordning.

[Tillbaka till innehållssidan](#)

Arbeta inuti datorn

Separat servicehandbok för Dell™ Latitude™ E5410

- [Innan du arbetar inuti datorn](#)
- [Rekommenderade verktyg](#)
- [Stänga av datorn](#)
- [Efter det att du har arbetat inuti datorn](#)

Innan du arbetar inuti datorn

Följ säkerhetsanvisningarna nedan för att skydda dig och datorn mot potentiella skador. Om inget annat anges förutsätts i varje procedur i det här dokumentet att följande villkor har uppfyllts:

- 1 Du har läst säkerhetsinformationen som medföljde datorn.
- 1 En komponent kan ersättas eller – om du köper den separat – monteras i omvänd ordning jämfört med borttagningsproceduren.

⚠ VARNING! Innan du utför något arbete inuti datorn ska du läsa säkerhetsinstruktionerna som medföljde datorn. Mer säkerhetsinformation hittar du under Regulatory Compliance Homepage på www.dell.com/regulatory_compliance.

⚠ VIKTIGT! Många reparationer kan enbart utföras av en certifierad servicetekniker. Du bör endast utföra felsökning och enkla reparationer enligt vad som auktoriserats i din produktdokumentation, eller enligt vad som anvisas av service- och supportteamet online eller per telefon. Skada som orsakats av servicetekniker som inte är auktoriserade av Dell täcks inte av garantin. Läs och följ den säkerhetsinformation som medföljde produkten.

⚠ VIKTIGT! Undvik elektrostatiska urladdningar genom att jorda dig själv. Använd ett antistatarmband eller vidrör en omålad metallyta (t.ex. en kontakt på datorns baksida) med jämna mellanrum.

⚠ VIKTIGT! Hantera komponenter och kort varsamt. Rör inte komponenterna eller kontakterna på ett kort. Håll kortet i kanterna eller i hållaren av metall. Håll alltid en komponent, t.ex. en processor, i kanten och aldrig i stiften.

⚠ VIKTIGT! När du kopplar bort en kabel ska du alltid dra i kontakten eller i dess dragflik, inte i själva kabeln. Vissa kablar har kontakter med låsflisar. Om du kopplar bort den här typen av kabel, tryck då in låsflikarna innan du kopplar ur kabeln. Dra isär kontakterna rakt ifrån varandra så att inga kontaktstift böjs. Se även till att båda kontakterna är korrekt inriktade innan du kopplar in kabeln.

📌 OBS! Färgen på datorn och vissa komponenter kan skilja sig från vad som visas i det här dokumentet.

Undvik skada i datorn genom att genomföra nedanstående åtgärder innan du börjar arbeta i den:

1. Se till att arbetsytan är ren och plan så att inte datorkåpan repas.
2. Stäng av datorn (se [Stänga av datorn](#)).
3. Docka av din dator om den är ansluten till en dockningsenhet (dockad), exempelvis till Media Base eller till det externa batteriet.

⚠ VIKTIGT! Om du ska koppla bort en nätverkskabel kopplar du först bort den från datorn och sedan från nätverksenheten.

4. Koppla bort alla nätverkskablar från datorn.
5. Koppla bort datorn och alla anslutna enheter från eluttaget.
6. Stäng av skärmen och lägg datorn upp och ned på en plan yta.

⚠ VIKTIGT! När du ska utföra service på datorn måste du först ta ut huvudbatteriet. I annat fall kan moderkortet skadas.

7. Ta bort huvudbatteriet (se [Ta bort batteriet](#)).
8. Vänd datorn rätt.
9. Öppna bildskärmen.
10. Tryck på strömbrytaren så att moderkortet jordas.

⚠ VIKTIGT! Undvik elektriska stötar genom att alltid koppla loss datorn från eluttaget innan du öppnar bildskärmen.

⚠ VIKTIGT! Jorda dig genom att röra vid en omålad metallyta, t.ex. metallen på datorns baksida, innan du vidrör något inuti datorn. Vidrör då och då en omålad metallyta för att ta bort eventuell statisk elektricitet som kan skada de interna komponenterna.

11. Ta bort alla eventuella installerade ExpressCard-kort eller smartkort från kortplatserna.
12. Ta bort hårddisken (se [Ta bort hårddisken](#)).

Rekommenderade verktyg

Följande verktyg kan komma att behövas för att kunna genomföra procedurerna i detta dokument:


- 1 Liten platt skruvmejsel
- 1 Stjärnskruvmejsel #0
- 1 Stjärnskruvmejsel #1
- 1 Liten ritspenna av plast
- 1 Cd-skiva med BIOS-uppdateringsprogram

Stänga av datorn


⚠ VIKTIGT! Undvik att data går förlorade genom att spara och stänga alla öppna filer och avsluta alla program innan du stänger av datorn.

1. Stänga av operativsystemet:

- 1 | Windows® 7:

Klicka på **Start**  och sedan på **Stäng av**.

1 | **Windows Vista®:**

Klicka på **Start** , sedan på pilen längst ned till höger på **Startmenyn**, som visas nedan, och sedan på **Stäng av**.



1 | **Windows® XP:**

Klicka på **Start** → **Stäng av datorn** → **Stäng av**.

Datorn stängs av när operativsystemets avstängningsprocedur är klar.


2. Kontrollera att datorn och alla anslutna enheter är avstängda. Om datorn eller någon ansluten enhet inte stängdes av automatiskt när du stängde av operativsystemet trycker du ned strömbrytaren i fyra sekunder för att stänga av dem.

Efter det att du har arbetat inuti datorn

När du har bytt ut delar inuti datorn kontrollerar du att alla externa enheter, kort och kablar är anslutna innan du startar datorn.

 **VIKTIGT! Undvik skada på datorn genom att enbart använda batteriet som är utformat för den här speciella Dell-datorn. Använd inte batterier som är utformade för andra Dell-datorer.**

1. Anslut externa enheter, t.ex. en portreplikator, ett externt batteri eller en dockningsstation, och sätt tillbaka eventuella kort (t.ex. ExpressCard-kort).
2. Anslut telefon- eller nätverkskablar till datorn.

 **VIKTIGT! Anslut alltid nätverkskabeln till nätverksenheten först och sedan till datorn.**

3. Sätt tillbaka [batteriet](#).
4. Anslut datorn och alla anslutna enheter till eluttagen.
5. Starta datorn.

[Tillbaka till innehållssidan](#)

[Tillbaka till innehållssidan](#)

Kort för trådlöst globalt nätverk (WWAN)

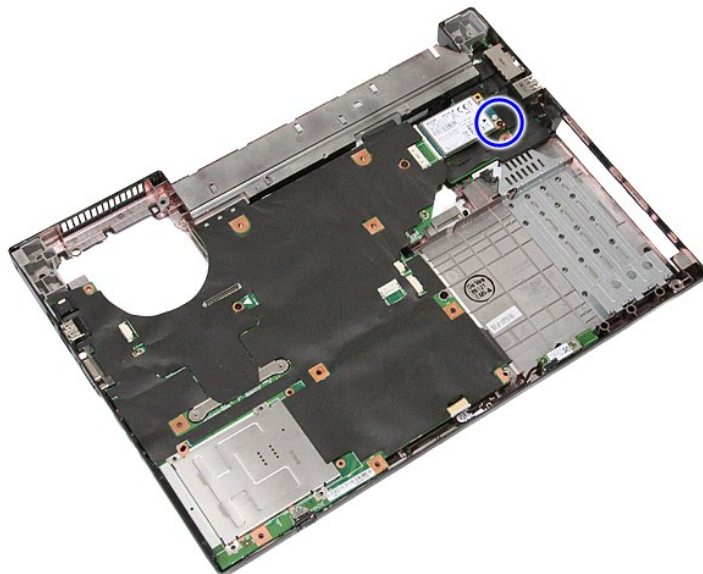
Separat servicehandbok för Dell™ Latitude™ E5410

⚠ WARNING! Innan du utför något arbete inuti datorn ska du läsa säkerhetsinstruktionerna som medföljde datorn. Mer säkerhetsinformation hittar du under Regulatory Compliance Homepage på www.dell.com/regulatory_compliance.

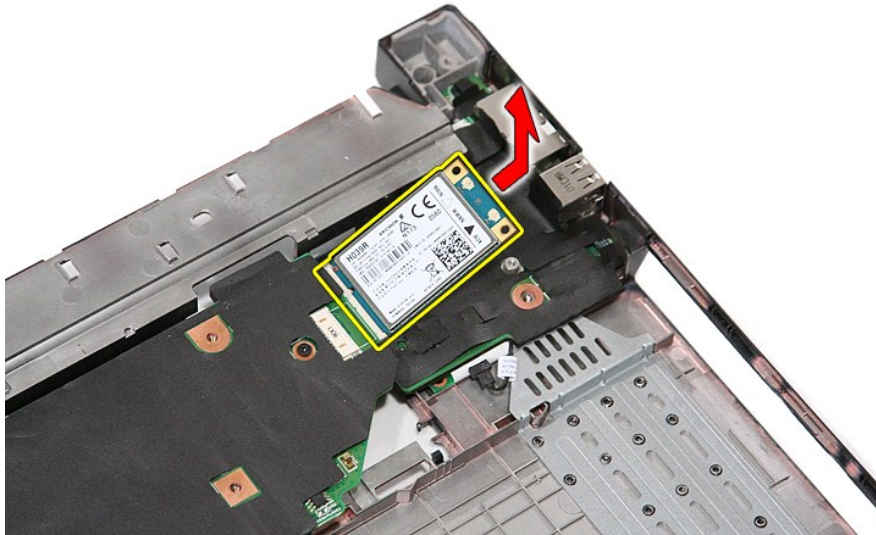
Ta bort WWAN-kortet



1. Följ anvisningarna i [Innan du arbetar inuti datorn](#).
2. Ta bort [batteriet](#) från datorn.
3. Ta bort [åtkomstpanelen](#) från datorn.
4. Ta bort den [optiska enheten](#) från datorn.
5. Ta bort [lysdiodernas skydd](#) från datorn.
6. Ta bort [tangentbordet](#) från datorn.
7. Ta bort [bildskärmsenheten](#) från datorn.
8. Ta bort [LED-kortet](#) från datorn.
9. Ta bort [handledsstödet](#) från datorn.
10. Ta bort skruven som håller WWAN-kortet på plats i datorn.



11. Ta bort WWAN-kortet från datorn.



Sätta tillbaka WWAN-kortet

Sätt tillbaka WWAN-kortet genom att utföra stegen ovan i omvänd ordning.

[Tillbaka till innehållssidan](#)